

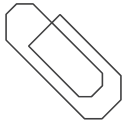
Find vejen frem  
VIA University College



# Studieordning

## **Diakoni og Socialpædagogik**

Gældende pr. 15. August 2022



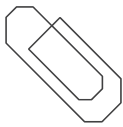
## Indhold

<b>1</b>	<b>Uddannelsens opbygning</b>	<b>6</b>
<b>1.1</b>	<b>Opbygning og indhold</b>	<b>7</b>
<b>2.1</b>	<b>Uddannelsens kerneområder</b>	<b>8</b>
<b>2.1.1</b>	<b>Diakoni og socialt arbejde</b>	<b>9</b>
2.1.1.1	Indhold	9
2.1.1.2	Læringsmål	10
2.1.1.3	ECTS-omfang	10
<b>2.1.2</b>	<b>Socialpædagogik</b>	<b>10</b>
2.1.2.1	Indhold	10
2.1.2.2	Læringsmål	11
2.1.2.3	ECTS-omfang	11
<b>2.1.3</b>	<b>Kulturdidaktik</b>	<b>11</b>
2.1.3.1	Indhold	12
2.1.3.2	Læringsmål	12
2.1.3.3	ECTS-omfang	12
<b>2.1.4</b>	<b>Samfund og det tværprofessionelle samarbejde</b>	<b>13</b>
2.1.4.1	Indhold	13
2.1.4.2	Læringsmål	13
2.1.4.3	ECTS-omfang	14
<b>2.1.5</b>	<b>Sundhed og omsorg</b>	<b>14</b>
2.1.5.1	Indhold	14
2.1.5.2	Læringsmål	14
2.1.5.3	ECTS-omfang	14
<b>2.2</b>	<b>Uddannelsens obligatoriske uddannelseselementer</b>	<b>15</b>
<b>2.2.1</b>	<b>Modul 1: Introduktion til det pædagogiske og diakonale professionsfelt</b>	<b>15</b>
2.2.1.1	Læringsmål	15
2.2.1.2	ECTS-omfang	16
2.2.1.3	Prøver	16
<b>2.2.2</b>	<b>Modul 2: Sundhed og omsorg i socialpædagogisk og diakonalt perspektiv</b>	<b>16</b>
2.2.2.1	Læringsmål	17
2.2.2.2	ECTS-omfang	17
2.2.2.3	Prøver	17
<b>2.2.3</b>	<b>Modul 4: Socialpædagogisk og diakonalt arbejde med børn og unge i udsatte livssituationer</b>	<b>18</b>
2.2.3.1	Læringsmål	18
2.2.3.2	ECTS-omfang	18
2.2.3.3	Prøver	19

<b>2.2.4</b>	<b>Modul 5: Socialpædagogisk og diakonalt arbejde med mennesker med nedsat funktionsevne</b>	<b>19</b>
2.2.4.1	Læringsmål	19
2.2.4.2	ECTS-omfang	20
2.2.4.3	Prøver	20
<b>2.2.5</b>	<b>Modul 8: Tværprofessionelt samarbejde og socialpædagogisk/ diakonalt arbejde med mennesker i udsatte livssituationer</b>	<b>20</b>
2.2.5.1	Læringsmål	21
2.2.5.2	ECTS-omfang	21
2.2.5.3	Prøver	21
<b>2.2.6</b>	<b>Modul 10: Innovation og udvikling i socialpædagogisk og diakonalt arbejde</b>	<b>22</b>
2.2.6.1	Læringsmål	22
2.2.6.2	ECTS-omfang	22
2.2.6.3	Prøver	22
<b>2.2.7</b>	<b>Modul 11: Diakoni og profession</b>	<b>23</b>
2.2.7.1	Læringsmål	23
2.2.7.2	ECTS-omfang	23
2.2.7.3	Prøver	24
<b>2.3</b>	<b>Uddannelsens praktik</b>	<b>24</b>
<b>2.3.1</b>	<b>1. Praktikperiode: Pædagogisk praksis (modul 3)</b>	<b>25</b>
2.3.1.1	Indhold	25
2.3.1.2	Læringsmål	25
2.3.1.3	ECTS-omfang	25
2.3.1.4	Prøver	25
<b>2.3.2</b>	<b>2. Praktikperiode: Relation og kommunikation (modul 6)</b>	<b>26</b>
2.3.2.1	Indhold	26
2.3.2.2	Læringsmål	26
2.3.2.3	ECTS-omfang	26
2.3.2.4	Prøver	26
<b>2.3.3</b>	<b>3. Praktikperiode: Samarbejde og udvikling (modul 9)</b>	<b>27</b>
2.3.3.1	Indhold	27
2.3.3.2	Læringsmål	27
2.3.3.3	ECTS-omfang	28
2.3.3.4	Prøver	28
<b>2.4</b>	<b>Bachelorprojektet (modul 12)</b>	<b>28</b>
<b>2.4.1</b>	<b>Fagligt indhold</b>	<b>28</b>
2.4.1.1	Læringsmål	28
2.4.1.2	ECTS-omfang	29
2.4.1.3	Prøver	29
<b>2.5</b>	<b>Merit i obligatoriske uddannelseselementer og praktik</b>	<b>29</b>
<b>3</b>	<b>Studieordningens institutionsdel</b>	<b>30</b>
<b>3.1</b>	<b>Valgfrie uddannelseselementer (modul 7)</b>	<b>30</b>
<b>3.1.1</b>	<b>Friluftsliv og bevægelse</b>	<b>30</b>
3.1.1.1	Indhold	30
3.1.1.2	Læringsmål	30
3.1.1.3	ECTS-omfang	31

3.1.1.4	Prøver	31
<b>3.1.2</b>	<b>Æstetik og kreativitet</b>	<b>31</b>
3.1.2.1	Indhold	31
3.1.2.2	Læringsmål	31
3.1.2.3	ECTS-omfang	32
3.1.2.4	Prøver	32
<b>3.1.3</b>	<b>Kultur- og religionsmøder</b>	<b>32</b>
3.1.3.1	Indhold	32
3.1.3.2	Læringsmål	32
3.1.3.3	ECTS-omfang	33
3.1.3.4	Prøver	33
<b>3.2</b>	<b>Merit i valgfrie uddannelseselementer</b>	<b>34</b>
<b>3.3</b>	<b>Tidsmæssig placering af uddannelseselementer og praktik, herunder prøver</b>	<b>35</b>
<b>3.4</b>	<b>Dele af uddannelsen, som kan gennemføres i udlandet</b>	<b>36</b>
<b>3.5</b>	<b>Praktikuddannelsen</b>	<b>37</b>
<b>3.5.1</b>	<b>Praktikinstitutionens rolle</b>	<b>38</b>
<b>3.6</b>	<b>Prøver på Diakoni og Socialpædagogik</b>	<b>39</b>
<b>3.6.1</b>	<b>Særlige prøvevilkår</b>	<b>39</b>
<b>3.6.2</b>	<b>Eksamensforudsætninger og deltagelsespligt</b>	<b>39</b>
<b>3.6.3</b>	<b>Prøverne</b>	<b>40</b>
3.6.3.1	Studiestartsprøven	40
3.6.3.2	1. praktik Modul 3	40
3.6.3.3	Førsteårsprøve, modul 4	41
3.6.3.4	Socialpædagogisk og diakonalt arbejde II, modul 5	41
3.6.3.5	2. Praktik Modul 6	42
3.6.3.6	Valgfrit uddannelseselement, modul 7	43
3.6.3.7	Praktikprøve modul 9	44
3.6.3.8	Diakoni og profession, modul 11	44
3.6.3.9	Det afsluttende bachelorprojekt, modul 12	45
3.6.3.10	Eksamensbevis	48
<b>3.6.4</b>	<b>Førsteårsprøven</b>	<b>48</b>
<b>3.6.5</b>	<b>Re-eksamen</b>	<b>48</b>
3.6.5.1	Re-eksamen	48
3.6.5.2	Sygeprøve	49
<b>3.6.6</b>	<b>Snyd, plagiering og forstyrrende adfærd ved prøver og eksamensforudsætninger</b>	<b>49</b>
3.6.6.1	Snyd	49
3.6.6.2	Forstyrrende adfærd	50
<b>3.6.7</b>	<b>Klager og anker over prøver</b>	<b>50</b>
3.6.7.1	Klage over forhold ved prøver	50
3.6.7.2	Anke over forhold ved prøver	51
<b>3.7</b>	<b>Krav til skriftlige opgaver og projekter</b>	<b>52</b>
<b>3.7.1</b>	<b>Formkrav</b>	<b>52</b>
<b>3.8</b>	<b>Undervisnings- og arbejdsformer på Diakoni og Socialpædagogik</b>	<b>53</b>
<b>3.9</b>	<b>Retningslinjer for differentiering af undervisningen på Diakoni og Socialpædagogik</b>	<b>55</b>
<b>3.10</b>	<b>Studieaktivitet på Diakoni og Socialpædagogik</b>	<b>55</b>

<b>3.10.1</b>	<b>Studieaktivitet</b>	<b>55</b>
<b>3.11</b>	<b>Læsning af tekster på fremmedsprog</b>	<b>56</b>
<b>3.12</b>	<b>Studieskift og overflytning</b>	<b>56</b>
<b>3.12.1</b>	<b>Studieskift</b>	<b>56</b>
<b>3.12.2</b>	<b>Ansøgning om studieskift og overflytning</b>	<b>56</b>
<b>3.13</b>	<b>Orlov</b>	<b>57</b>
<b>3.13.1</b>	<b>Barsel, adoption og værnepligt</b>	<b>57</b>
<b>3.14</b>	<b>Dispensation</b>	<b>58</b>
<b>3.15</b>	<b>Ikrafttrædelse og overgangsordninger</b>	<b>58</b>
<b>3.15.2</b>	<b>Overgangsordninger</b>	<b>58</b>
<b>3.16</b>	<b>Hjemmel</b>	<b>58</b>



## Indledning

Professionsbacheloruddannelsen Diakoni og Socialpædagogik blev i 2012 godkendt med egen bekendtgørelse af Ministeriet for Forskning, Innovation og Videregående Uddannelser. Uddannelsen udbydes af Professionshøjskolen, VIA University College med udbudssted på Diakonhøjskolen i Aarhus.

Uddannelsen er en videreudvikling af Diakonhøjskolens uddannelsestradition, hvor man siden 1920 har uddannet diakoner til omsorgsarbejde inden for det sundhedsfaglige og socialpædagogiske område, og hvor der gennem årene er oparbejdet en tæt kontakt og et stort netværk til centrale aftagere inden for det pædagogiske, sociale og diakonale professionsfelt. Uddannelsen foregår i dag, som dengang, i et tæt samspil med den pædagogiske og diakonale praksis.

Uddannelsen er tilrettelagt i et miljø, der er inspireret af højskoletraditionen, og hvor forpligtende læringsfællesskaber er en central del af studiemiljøet. Aktiv deltagelse er en forudsætning for læring og for tilegnelse af uddannelsens læringsmål.

Der lægges i uddannelsen vægt på både at være et uddannelsessted og et dannelsessted, hvor høj faglighed vedvarende er i samspil med studerendes personlige dannelse som fagperson. Studiemiljøet er kendetegnet ved en pædagogisk atmosfære med engagement, tillid, rum for undren og refleksion og muligheder for at være en del af og tage del i fællesskabet. Det er uddannelsens ambition at uddanne engagerede socialdiakoner, der kan sætte sig selv i spil og omsætte viden til konkret handling, som får betydning i andre menneskers liv.

Denne studieordning for Professionsbacheloruddannelsen i Diakoni og Socialpædagogik træder i kraft d. 15.08.2022.

---

# 1 Uddannelsens opbygning

Formålet med professionsbacheloruddannelsen i Diakoni og socialpædagogik er, at studerende tilegner sig professionsrelevante kompetencer til selvstændigt at kunne udøve og udvikle pædagogisk og socialt omsorgsarbejde arbejde på professionelt niveau i det pædagogiske, sociale og diakonale felt samt sikre grundlag for videreuddannelse (Bek. Nr. 775 af 04/07/2012).

Uddannelsen er normeret til 210 ECTS-point, svarende til 3½ år.

Uddannelsen giver den uddannede ret til at anvende titlen Professionsbachelor i diakoni og socialpædagogik (Bek. Nr. 775 af 04/07/2012).

Uddannelsens engelske betegnelse er Bachelor's Degree Programme of Diaconia and Social Pedagogy.

Professionsbacheloruddannelsen i Diakoni og Socialpædagogik består af 12 moduler, som omfatter i alt 210 ECTS-point. Uddannelseselementerne sammensættes af 5 kerneområder, som konstituerer uddannelsens formål og erhvervsigte, samt af praktik, valgfrit uddannelseselement og et bachelorprojekt.

Uddannelsens slutkompetencer beskrives i forhold til den danske kvalifikationsramme for livslang læring af juni 2009. Det centrale i kvalifikationsrammen er læringsudbyttet, som beskrives i form af begreberne: Viden, færdigheder og kompetencer. ”Viden omfatter både viden om et emne og forståelse, det vil sige, om man er i stand til at sætte sin viden i sammenhæng og forklare den for andre. Viden kan være både om teori og praksis. Færdigheder er det, som man kan gøre eller udføre. Der kan være tale om praktiske færdigheder, kognitive færdigheder, kreative færdigheder eller kommunikative færdigheder. Kompetencer er evnen til at anvende viden og færdigheder i en given kontekst. Her er ansvar og selvstændighed centrale begreber.” (Ministeriet for Børn og Undervisning: Introduktion til den danske kvalifikationsramme for livslang læring, [www.uvm.dk/Service/Publicationer](http://www.uvm.dk/Service/Publicationer)).

Nedenstående oversigt viser ECTS-fordelingen i de enkelte moduler, og hvordan modulerne afsluttes og udprøves.

## 1.1 Opbygning og indhold

Modul	Tema	Modulets afslutning
Modul 1	<b>Introduktion til det pædagogiske og diakonale professionsfelt</b> (15 ECTS)	Eksamensforudsætning: Opfyldelse af deltagelsespligt og medvirken i kulturdidaktisk projekt
	Diakoni og socialt arbejde (5 ECTS) Socialpædagogik (5 ECTS) Kulturdidaktik (5 ECTS)	
Modul 2	<b>Sundhed og omsorg i socialpædagogisk og diakonalt perspektiv</b> (15 ECTS)	Eksamensforudsætning: Opfyldelse af deltagelsespligt og aflevering af studieprodukt
	Diakoni og socialt arbejde (5 ECTS) Socialpædagogik (5 ECTS) Sundhed og omsorg (5 ECTS)	
Modul 3	<b>Praktik: Pædagogisk praksis</b> (15 ECTS)	Opfyldelse af praktikkens mål og aflevering af præsentationsportfolio
Modul 4	<b>Socialpædagogisk og diakonalt arbejde med børn og unge i udsatte livssituationer</b> (15 ECTS)	1. årsprøve. Mundtlig individuel eksamen med ekstern censur
	Diakoni og socialt arbejde (5 ECTS) Socialpædagogik (10 ECTS)	
Modul 5	<b>Socialpædagogisk og diakonalt arbejde med mennesker med nedsat funktionsevne</b> (20 ECTS)	Skriftlig og mundtlig gruppeeksamen med intern censur.
	Socialpædagogik (15 ECTS) Kulturdidaktik (5 ECTS)	
Modul 6	<b>Praktik: Relation og kommunikation</b> (30 ECTS)	Opfyldelse af praktikkens mål og aflevering af præsentationsportfolio.
Modul 7	<b>Valgfrit uddannelseselement</b> (15 ECTS) Valgmodul indenfor et eller flere af uddannelsens kerneområder.	Mundtlig gruppeeksamen med intern censur.
Modul 8	<b>Tværfprofessionelt samarbejde og socialpædagogisk/diakonalt arbejde med mennesker i udsatte livssituationer</b> (15 ECTS)	Skriftlig individuel eller gruppeeksamen med intern censur
	Diakoni og socialt arbejde (5 ECTS) Samfund og det tværfprofessionelle (5 ECTS) Socialpædagogik (5 ECTS)	
Modul 9	<b>Praktik: Samarbejde og udvikling</b> (30 ECTS)	Mundtlig gruppeeksamen med intern censur



Modul	Tema	Modulets afslutning
Modul 10	<b>Innovation og udvikling i socialpædagogisk og diakonalt arbejde</b> (15 ECTS)	Eksamensforudsætning: Opfyldelse af deltagelsespligt, godkendelse af to studieprodukter og medvirken i udviklingsprojekt
	Samfund og det tværprofessionelle (10 ECTS)	
	Socialpædagogik (5 ECTS)	
Modul 11	<b>Diakoni og profession</b> (10 ECTS)	Mundtlig individuel eksamen med ekstern censur
	Socialpædagogik (5 ECTS)	
	Diakoni og socialt arbejde (5 ECTS)	
Modul 12	<b>Bachelorprojekt</b> (15 ECTS)	Skriftlig og mundtlig, individuel eller gruppeeksamen med ekstern censur

## 2 Studieordningens fællesdel

Denne studieordning består af en fællesdel og en institutionsdel. Uddannelsen har ét udbudssted, Diakonhøjskolen, VIA University College.

### 2.1 Uddannelsens kerneområder

Uddannelsen består af 5 kerneområder, som er: Socialpædagogik, Diakoni og Socialt arbejde, Sundhed og Omsorg, Kulturdidaktik og Samfund og Det Tværprofessionelle Samarbejde

I uddannelsens obligatoriske moduler på samlet 105 ECTS fordeles kerneområderne således:

Fordeling af kerneområder ECTS	
Socialpædagogik	50 ECTS
Diakoni og socialt arbejde	25 ECTS
Sundhed og omsorg	5 ECTS
Kulturdidaktik	10 ECTS
Samfund og det tværprofessionelle samarbejde	15 ECTS

Øvrige obligatoriske uddannelseselementer udgør 105 ECTS og fordeles således:

Obligatoriske uddannelseselementer	
Praktik	75 ECTS
Valgfrie uddannelseselementer	15 ECTS
Bachelorprojekt	15 ECTS

Uddannelsens samlede ECTS-point er 210.

Kerneområdernes indhold er teorier, begreber og metoder, der har fokus på evidens- og forskningsbaseret viden samt praksis- og erfaringsbaseret viden. Følgende fagområder er indarbejdet i kerneområderne:

**Pædagogik:** dannelse, læring, didaktik, socialisering, identitet, køn og leg. Socialpædagogik og specialpædagogik. Inklusion og eksklusion i samfund, institution og hverdagsliv. Normalitet og afvigelse. Tidlig indsats. Observation og dokumentation. Pædagogiske metoder, herunder socialpædagogiske forståelser og indsatser knyttet til psykiatri, handicap og mennesker i udsatte livssituationer. Socialpædagogisk udviklingsarbejde.

**Psykologi:** udviklingspsykologi, socialpsykologi, kognitionspsykologi, udviklingsøkologisk teori og systemisk teori, neuropsykologi, læringsteori, kommunikationsteori, sundhedspsykologi, organisationspsykologi og religionspsykologi.

**Samfundsvidenskab:** Socialpolitik og rammebetingelser for socialpædagogisk/diakonalt arbejde. Konventioner og lovgivning. Levevilkår, ulighed, social udsathed, marginalisering, stigmatisering. Kultur, kulturforståelser og kulturmøde. Medborgerskab. Modernitetsteori.

**Diakoni og socialt arbejde:** Religionspsykologi, kristendom, filosofi, diakonihistorie, menneskesyn, etik og dømmekraft, åndelig omsorg, sjælesorg, sorg og krise, kultur- og religionsmøde, omsorg og fællesskab, frivillighed, velfærdssamfund og værdibaseret arbejde.

**Kulturdidaktik:** Kulturteori, didaktisk teori og metode, dannelses- og læringsteori, æstetik og kreativitetsteori, kropslig læring, kreative, musiske, natur- og bevægelsesaktiviteter.

**Videnskabsteori og metode:** Samfundsvidenskabelig metode, vidensformer og videnskabsteoretiske perspektiver, undersøgelsesdesign, undersøgelsesmetoder og evaluering. Argumentationsteori. Evidensbaseret praksis.

**Tværfprofessionelt samarbejde:** Profession og den professionelle rolle. Samskabelse og rammer for tværfprofessionelt samarbejde. Samarbejde med andre professioner, civilorganisationer, kirker og det offentlige. Involvering af og samarbejde med frivillige aktører. Organisation og ledelse. Projekt- og udviklingsarbejde. Innovation og entreprenørskab.

## 2.1.1 Diakoni og socialt arbejde

Formålet med kerneområdet er at bibringe studerende en forståelse for betydningen af et kristent-humanistisk menneskesyn for det sociale og pædagogiske arbejde med baggrund i diakonien og dens udtryks- og praksisformer.

Kerneområdet er en del af modulerne 1, 2, 4, 8 og 11.

### 2.1.1.1 Indhold

Diakonalt og socialt omsorgsarbejde, kristendom, etik og menneskesyn, kirke- og diakonihistorie, bibelkundskab, diakoni og profession, multireligiøsitet, religionsmøder, åndelig omsorg, sjælesorg, religionspsykologi og højskolekultur.

### 2.1.1.2 Læringsmål

#### Læringsmål:

Den studerende tilegner sig en forståelse for betydningen af et kristent-humanistisk menneskesyn for det sociale og pædagogiske arbejde med baggrund i en indsigt i diakonihistorien og det diakonale og sociale arbejdes udtryks- og praksisformer.

#### Vidensmål:

Studerende har viden om:

- kirke og diakonihistorie, bibelkundskab, etik
- centrale begreber, teorier og metoder inden for det diakonale og teologiske fagområde

#### Færdighedsmål:

Studerende kan:

- Forstå og reflektere over teologiske og kirkehistoriske tekster med henblik på at kunne deltage i en debat om og udvikling af det diakonale arbejde og menneskers livsvilkår
- foretage en diakonal analyse af det sociale arbejde
- analysere og vurdere eksistentielle, historiske, sociale, politiske og økonomiske vilkår for det diakonale og social- pædagogiske arbejde

#### Kompetencemål:

Studerende kan:

- begrunde og varetage diakonalt og socialt omsorgsarbejde på baggrund af et diakonalt menneskesyn og etisk refleksion
- Indgå i samarbejde og samtale med mennesker i komplekse kulturelle og religiøse kontekster
- Reflektere kritisk over egen praksis ud fra en grundlæggende viden om relevante fagbegreber, teorier og metoder
- Deltage i og bidrage til diakonalt og socialt udviklingsarbejde

### 2.1.1.3 ECTS-omfang

Kerneområdet udgør 25 ECTS af uddannelsens 210 ECTS.

## 2.1.2 Socialpædagogik

Kerneområdet Socialpædagogik har fokus på menneskers ressourcer og udviklingspotentialer, deltagelsesmuligheder og meningsfuldt hverdagsliv. Der lægges vægt på socialpædagogiske tilgange og metoder og den professionelle relation og mødet med det andet menneske.

Kerneområdet er en del af modulerne 1, 2, 4, 5, 8, 10 og 11.

### 2.1.2.1 Indhold

Centrale pædagogiske begreber, teorier og metoder, psykologi, sociologi, læringsteori, kommunikation, socialpædagogiske målgrupper, dokumentation og evaluering, etik og dømmekraft, udvikling og innovation, videnskabsteori og samfundsvidenskabelig metode.

### 2.1.2.2 Læringsmål

#### Læringsmål:

Den studerende tilegner sig viden, færdigheder og kompetencer til at varetage udviklings-, lærings- og omsorgsopgaver i det socialpædagogiske opgavefelt indenfor børn- og unge-området, mennesker med fysisk/psykisk funktionsnedsættelse og mennesker i udsatte livssituationer.

#### Vidensmål:

Studerende har viden om:

- pædagogik, socialpædagogik og specialpædagogik
- centrale begreber, teorier og metoder inden for pædagogik, psykologi og sociologi
- etik, værdier og menneskesyn i socialpædagogiske arbejder
- socialpædagogiske målgrupper
- videnskabsteori og samfundsvidenskabelig metode
- Udvikling og innovation

#### Færdighedsmål:

Studerende kan:

- udvælge og begrunde anvendelsen af centrale pædagogiske begreber, teorier og metoder i forhold til pædagogiske indsatser
- analysere, dokumentere og evaluere pædagogisk praksis
- identificere og diskutere pædagogiske anskuelser og værdier på et pædagogfagligt grundlag, herunder etik og menneskesyn
- Identificere udviklingsbehov og udviklingsmuligheder

#### Kompetencemål:

Studerende kan:

- begrunde, udføre og dokumentere og evaluere socialpædagogiske indsatser ift. forskellige målgrupper
- integrere pædagogiske, psykologiske, sociologiske og diakonifaglige perspektiver i det socialpædagogiske arbejde
- bidrage til udvikling af professionen og professionsfeltet

### 2.1.2.3 ECTS-omfang

Kerneområdet udgør 50 ECTS af uddannelsens 210 ECTS.

## 2.1.3 Kulturdidaktik

Der undervises i kerneområdet Kulturdidaktik på modul 1 og 5. Bevægelse, kreativ og æstetisk aktivitet er centrale elementer i store dele af det socialpædagogiske og diakonale arbejde, og derfor indgår kulturdidaktisk aktivitet i flere sammenhænge og projekter i uddannelsen.

Studerende, der ønsker yderligere fordybelse og specialisering inden for det kulturdidaktiske område, kan vælge valgmodulet Æstetik og kreativitet.

### **2.1.3.1 Indhold**

Kulturdidaktiske teorier og metoder, kulturteori, højskolekultur, musik og drama, bevægelse, friluftsliv, værksteds- og projektarbejde.

### **2.1.3.2 Læringsmål**

#### **Læringsmål:**

Den studerende opnår grundlæggende viden om og kan begrunde, planlægge og evaluere anvendelsen af musik, bevægelse & friluftsliv samt værkstedsaktiviteter i pædagogisk praksis. Studerende udfordres i forskellige læringsituationer og læringsmiljøer med henblik på at kunne indgå i, samarbejde om og reflektere over kulturdidaktiske aktiviteter.

#### **Vidensmål:**

Studerende har viden om:

- Musisk-æstetisk virksomhed
- Kreative og håndværksmæssige udtryk og arbejdsformer
- Friluftsliv og bevægelse
- Didaktik og pædagogisk aktivitet
- Centrale sammenhænge mellem kulturtilegnelse og kulturudvikling
- læringsmiljøets betydning for den personlige og faglige udvikling

#### **Færdighedsmål:**

Studerende kan:

- begrunde, analysere og vurdere pædagogiske aktiviteter inden for musik, bevægelse og friluftsliv, samt værkstedsfag med inddragelse af relevant viden og faglige begreber
- begrunde, analysere og reflektere over forskellige læringsmiljøer og deres betydning

#### **Kompetencemål:**

Studerende kan:

- med udgangspunkt i forskellige målgruppers forudsætninger og perspektiver planlægge, udføre og evaluere kulturdidaktiske aktiviteter og projekter
- bidrage til trivsel, læring og udvikling hos forskellige målgrupper på grundlag af didaktiske og pædagogiske overvejelser og teori
- bidrage til udvikling af fælles læringsituationer og læringsmiljøer

### **2.1.3.3 ECTS-omfang**

Kerneområdet udgør 10 ECTS af uddannelsens 210 ECTS.

## 2.1.4 Samfund og det tværprofessionelle samarbejde

Samfund og det tværprofessionelle samarbejde tematiserer de samfundsmæssige og institutionelle rammer og vilkår for socialt arbejde. Der er fokus på tværprofessionelt samarbejde og professionsforståelse, samarbejde med kirker og civilsamfund, projektledelse samt ledelse og samarbejde med frivillige.

Kerneområdet er en del af modulerne 8 og 10.

### 2.1.4.1 Indhold

Samfundsvidenskabelig teori og metode, tværprofessionelt samarbejde, helhedsorienterede indsatser og løsninger i samarbejde med kirker, civile og offentlige aktører, organisations- og ledelsesteori, inddragelse og koordinering af frivilligt socialt arbejde, det retslige grundlag for professionen, projektdesign og projektledelse.

### 2.1.4.2 Læringsmål

#### Læringsmål:

Studerende opnår viden og færdigheder til at kunne analysere samspil mellem individuelle, institutionelle og samfundsmæssige forhold samt kompetencer til at indgå i samarbejde med andre professioner og frivillige, kommunale, kirkelige og frivillige organisationer.

Studerende kan planlægge, gennemføre og evaluere projekt- og udviklingsarbejde.

#### Vidensmål:

Studerende har viden om:

- Centrale begreber, teorier og metoder inden for samfundsvidenskaberne og deres anvendelse i pædagogisk og diakonal praksis
- Samspillet mellem individ, institution og samfund og dets betydning for den enkeltes opvækst- og livsvilkår
- Socialpolitiske, organisatoriske og lovgivningsmæssige rammer og betingelser for det socialpædagogiske og diakonale arbejde
- Tværprofessionelt samarbejde
- Projektledelse og udviklingsarbejde

#### Færdighedsmål:

Studerende kan:

- identificere og analysere problemstillinger og udviklingsmuligheder i et individ, institutionelt og samfundsperspektiv
- analysere og vurdere historiske, sociale, politiske og økonomiske vilkår for det pædagogiske arbejde
- forvalte gældende lovgivning i relation til det socialpædagogiske/diakonale professionsfelt

#### Kompetencemål:

Studerende kan:

- bringe egen faglighed i spil i samarbejdet med andre professioner
- håndtere komplekse problemstillinger ud fra en helhedsforståelse af menneskers livssammenhænge
- indgå i og varetage ledelsesopgaver i det socialpædagogiske/diakonale arbejde, herunder projektledelse og ledelse af frivillige
- bidrage til udvikling af professionsfeltet

### 2.1.4.3 ECTS-omfang

Kerneområdet udgør 15 ECTS af uddannelsens 210 ECTS.

## 2.1.5 Sundhed og omsorg

Kerneområdet har fokus på sundhedspædagogik, sundhedsfremme og forebyggelse.

### 2.1.5.1 Indhold

Sundhedspædagogik, sundhedsfremme og forebyggelse, risikofaktorer og resiliens, omsorg, madkultur og ernæring, seksualitet, livskvalitet, ulighed i sundhed og medicin håndtering.

### 2.1.5.2 Læringsmål

#### Læringsmål:

Studerende får viden, færdigheder og kompetencer til at arbejde med sundhedsfremmende, håndtere sundhedsmæssige problemstillinger og tilrettelægge professionelt omsorgsarbejde.

#### Vidensmål:

Studerende har viden om:

- Sundhedsvidenskabelige begreber, teorier og metoder
- Forebyggelse og sundhedsfremme
- Risikofaktorer og signaler på mistrivsel
- forebyggelse og sundhedsfremme.
- Professionel omsorg

#### Færdighedsmål:

Studerende kan:

- identificere sundhedsmæssige og sociale problemstillinger
- identificere og reagere på tegn på mistrivsel
- planlægge sundheds- og trivselsfremmende indsatser i relation til forskellige målgrupper

#### Kompetencemål:

Studerende kan:

- begrunde og varetage sundhedspædagogiske opgaver i relation til forskellige målgrupper
- udføre professionelle omsorgsopgaver med udgangspunkt i relevante teorier og metoder

### 2.1.5.3 ECTS-omfang

Kerneområdet udgør 5 ECTS af uddannelsens 210 ECTS.

## 2.2 Uddannelsens obligatoriske uddannelseselementer

Professionsbacheloruddannelsen Diakoni og Socialpædagogik består af 12 obligatoriske uddannelseselementer. Uddannelseselementerne er afgrænsede forløb, som indeholder ECTS-point fra uddannelsens kerneområder (se ovenfor).

I det følgende gives en oversigt over de 7 obligatoriske uddannelseselementer, hvori kerneområderne er indarbejdet.

### 2.2.1 Modul 1: Introduktion til det pædagogiske og diakonale professionsfelt

#### Fagligt indhold

Socialdiakonens kernefaglighed. Professionsfelt og professionsudøvelse. Individ og fællesskab. Relationskompetence og kommunikation.

#### Menneskets udvikling

Menneskers sociale, emotionelle, kognitive, sproglige og fysiske udvikling. Dannelse og socialisering. Leg og læring.

#### Socialpædagogisk arbejde i dagtilbud

Organisatoriske og lovgivningsmæssige rammer for professionsudøvelse. Pædagogisk teori og praksis. Kulturdidaktiske aktiviteter: Udeliv, kreative, musisk/æstetiske og bevægelsesaktiviteter i pædagogisk praksis.

#### Diakoni og socialt arbejde

Etik, menneskesyn og værdigrundlag. Indføring i diakoniens inspirationskilder. Diakonale organisationer. Besøgstjeneste.

#### 2.2.1.1 Læringsmål

##### Vidensmål:

Studerende har grundlæggende viden om:

- det pædagogiske og diakonale professionsfelt
- pædagogiske begreber og teorier
- menneskers sociale, emotionelle, kognitive, sproglige og fysiske udvikling
- kulturdidaktiske aktiviteterets betydning i pædagogisk praksis
- etik, menneskesyn og kristendom

##### Færdighedsmål:

Studerende kan:

- anvende viden om børn og unges udvikling og forudsætninger i pædagogisk praksis
- formulere tiltag som fremmer menneskers udvikling og læring
- Forstå og reflektere over teologiske tekster
- beskrive, reflektere over og diskutere værdier og menneskesyn
- reflektere over egne erfaringer i mødet med andre mennesker i besøgstjeneste



### **Kompetencemål:**

Studerende kan:

- planlægge, gennemføre og evaluere kulturdidaktiske aktiviteter, der understøtter menneskers trivsel og udvikling
- redegøre for faglige vurderinger og valg
- reflektere over kristendommens og diakoniens betydning i samfundet og det sociale arbejde.

#### **2.2.1.2 ECTS-omfang**

Uddannelseselementet udgør 15 ECTS af uddannelsens 210 ECTS.

#### **2.2.1.3 Prøver**

Modulet udprøves ved førsteårsprøven.

Det er en forudsætning for deltagelse i førsteårsprøven, at:

- 1) Studerende deltager i kulturdidaktisk projekt, som planlægges og gennemføres med en defineret målgruppe. Se detaljeret beskrivelse af projektets indhold og omfang i modulets modulbeskrivelse, Fronter.
- 2) Deltagelsespligten er opfyldt. Deltagelsespligt indbefatter:  
Mødepligt omfattende undervisning, projektarbejde, tema- og højskoledage og vejledningstimer. Studerende skal, som minimum, deltage i 75 % af modulet.

Hvis den studerende ikke har opfyldt de oprindeligt fastsatte forudsætninger, skal den studerende i stedet udarbejde supplerende materiale i et omfang, der modsvarer den manglende deltagelse. Det supplerende materiale kan være skriftligt eller mundtligt.

Manglende opfyldelse af eksamensforudsætning medfører, at den studerende har brugt et prøveforsøg.

## **2.2.2 Modul 2: Sundhed og omsorg i socialpædagogisk og diakonalt perspektiv**

### **Fagligt indhold**

- Sundhed og omsorg. Sundhedsfremme og forebyggelse. Risiko og resiliens. Medicinhåndtering
- Pædagogiske aktiviteter med fokus på trivsel, sundhed og livskvalitet

### **Diakoni og socialt arbejde:**

- Diakonihistorie. Etik og omsorg
- Professionel omsorg
- Børn og religion
- Menneskerettigheder og fortalervirksomhed

## **Socialpædagogisk arbejde**

- Børn i udsatte livssituationer. Tidlig opsporing og tidlig indsats
- Socialpædagogiske tilgange og metoder. Sprogtilegnelse
- Iagttagelse og dokumentation

### **2.2.2.1 Læringsmål**

#### **Vidensmål:**

Studerende har grundlæggende viden om:

- sundhedsfremme og forebyggelse
- kommunikation og sprogtilegnelse
- iagttagelse og pædagogisk dokumentation
- diakonihistorie og diakonal etik
- børn og religion

#### **Færdighedsmål:**

Den studerende kan grundlæggende:

- identificere mistrivsel og sundhedsmæssige problemstillinger samt diskutere sundheds- og trivselsfremmende indsatser
- identificere risikofaktorer og udsathed
- indgå i professionel kommunikation
- kan formulere mål og indsatser, der understøtter menneskers sproglige udvikling
- reflektere over og diskutere professionsetik.
- forstå børn i deres kulturelle og religiøse kontekster

#### **Kompetencemål:**

Den studerende kan grundlæggende:

- begrunde og formulere sundhedsfremmende indsatser i pædagogisk, diakonalt og socialt arbejde.
- indgå i professionel kommunikation og tilrettelægge sprogindsatser i en pædagogisk kontekst.
- integrere diakonifaglige perspektiver i det socialpædagogiske arbejdsfelt.

### **2.2.2.2 ECTS-omfang**

Uddannelseselementet udgør 15 ECTS af uddannelsens 210 ECTS.

### **2.2.2.3 Prøver**

Modulet udprøves ved førsteårsprøven.

Det er en forudsætning for deltagelse i førsteårsprøven, at:

- 1) Studerende udarbejder skriftligt studieprodukt. Se detaljeret beskrivelse af studieproduktets indhold og omfang i modulets modulbeskrivelse, Fronter.
- 2) Deltagelsespligten er opfyldt. Deltagelsespligt indbefatter:

Mødepligt omfattende undervisning, projektarbejde, tema- og højskoledage og vejledningstimer. Studerende skal, som minimum, deltage i 75 % af modulet.

Hvis den studerende ikke har opfyldt de oprindeligt fastsatte forudsætninger, skal den studerende i stedet udarbejde supplerende materiale i et omfang, der modsvarer den manglende deltagelse. Det supplerende materiale kan være skriftligt eller mundtligt. Manglende opfyldelse af eksamensforudsætning medfører, at den studerende har brugt et prøveforsøg.

## **2.2.3 Modul 4: Socialpædagogisk og diakonalt arbejde med børn og unge i udsatte livssituationer**

### **Fagligt indhold**

- Socialpædagogisk/diakonalt arbejde med børn og unge i udsatte livssituationer
- Individ, institution og samfund. Inklusions- og eksklusionsprocesser
- Det retslige grundlag for professionen. Børn og unge i udsatte livssituationer
- Socialpædagogiske tilgange og metoder

### **Diakoni og socialt arbejde:**

- Religions- og eksistenspsykologi
- Religionspsykologi og åndelig omsorg
- Den professionelle samtale

### **2.2.3.1 Læringsmål**

#### **Vidensmål:**

Den studerende har viden om:

- samfundsmæssige forholds betydning i pædagogisk praksis.
- integration, inklusions- og eksklusionsmekanismer
- mennesker i udsatte livssituationer og social- og specialpædagogiske tilgange og metoder.
- religions- og eksistenspsykologi

#### **Færdighedsmål:**

Den studerende kan:

- reflektere over viden om mennesker i udsatte livssituationer i en samfundsmæssig sammenhæng
- reflektere over sjælesorgens muligheder og udfordringer ift. forskellige målgrupper

#### **Kompetencemål:**

Den studerende kan:

- identificere og diskutere pædagogiske og diakonale opgaver i forhold til mennesker i udsatte livssituationer
- begrunde indsatser, der fremmer menneskers deltagelsesmuligheder
- gennemføre eksistentielle og sjælesørgeriske samtaler med mennesker i udsatte livssituationer

### **2.2.3.2 ECTS-omfang**

Uddannelseselementet udgør 15 ECTS af uddannelsens 210 ECTS.

### 2.2.3.3 Prøver

Uddannelseselementet består af 1 prøve (se yderligere under prøver).

Det er en forudsætning for deltagelse i prøven, at:

- 1) Modul 1, 2 og 3 er gennemført
- 2) Deltagelsespligten er opfyldt. Deltagelsespligt indbefatter:
  - 1) Mødepligt omfattende undervisning, projektarbejde, tema- og højskoledage og vejledningstimer. Studerende skal, som minimum, deltage i 75 % af modulet.
  - 2) Rettidig aflevering og korrekt afleveringsform af opgaver og studieprodukter.

Hvis den studerende ikke har opfyldt de oprindeligt fastsatte forudsætninger, skal den studerende i stedet udarbejde supplerende materiale i et omfang, der modsvarer den manglende deltagelse. Det supplerende materiale kan være skriftligt eller mundtligt.

Manglende opfyldelse af eksamensforudsætning medfører, at den studerende har brugt et prøveforsøg.

## 2.2.4 Modul 5: Socialpædagogisk og diakonalt arbejde med mennesker med nedsat funktionsevne

### Fagligt indhold

#### Socialpædagogisk/diakonalt arbejde med mennesker med nedsat funktionsevne

- Organisatoriske og lovgivningsmæssige rammer for professionsudøvelse
- Mennesker med nedsat funktionsevne og psykiske vanskeligheder
- Medborgerskab
- Socialpædagogiske tilgange og metoder
- Kulturdidaktiske aktiviteter

#### Samfundsvidenskabelige metoder:

- Undersøgelhedsdesign
- Anvendelsesorienteret videnskabsteori
- Kvantitative og kvalitative undersøgelser
- Kildesøgning og kildekritik
- Feltprojekt

### 2.2.4.1 Læringsmål

#### Vidensmål:

Den studerende har viden om:

- mennesker med fysiske og psykiske funktionsnedsættelser, socialpsykiatri og psykiatriske diagnoser
- kulturdidaktisk teori og planlægning af kulturdidaktiske aktiviteter
- videnskabelige metoder og deres anvendelse i en professionsfaglig kontekst

#### Færdighedsmål:

Den studerende kan:

- planlægge, gennemføre og evaluere æstetiske læreprocesser i forhold til forskellige målgrupper og på baggrund af teorier, fagligt redegøre for valg og metoder
- anvende videnskabelige metoder til undersøgelse og udvikling af socialpædagogisk praksis

- anvende teorier til at identificere og analysere problemstillinger inden for handicap- og psykiatriområdet og fagligt begrunde handleforslag i forhold til pædagogiske, sociale og sundhedsfremmende indsatser

### **Kompetencemål:**

Den studerende kan:

- på baggrund af målgruppers forskellige forudsætninger begrunde og iværksætte indsatser, der fremmer menneskers trivsel og livskvalitet
- bidrage til udvikling af kulturdidaktiske aktiviteter og læringsmiljøer i forhold til forskellige målgrupper

#### **2.2.4.2 ECTS-omfang**

Uddannelseselementet udgør 20 ECTS af uddannelsens 210 ECTS.

#### **2.2.4.3 Prøver**

Uddannelseselementet består af 1 prøve (se yderligere under prøver).

Det er en forudsætning for deltagelse i prøven, at deltagelsespligten er opfyldt. Deltagelsespligt indbefatter:

- 1) Mødepligt omfattende undervisning, projektarbejde, tema- og højskoledage og vejledningstimer. Studerende skal, som minimum, deltage i 75 % af modulet.
- 2) Rettidig aflevering og korrekt afleveringsform af opgaver og studieprodukter.

Hvis den studerende ikke har opfyldt de oprindeligt fastsatte forudsætninger, skal den studerende i stedet udarbejde supplerende materiale i et omfang, der modsvarer den manglende deltagelse. Det supplerende materiale kan være skriftligt eller mundtligt.

Manglende opfyldelse af eksamensforudsætning medfører, at den studerende har brugt et prøveforsøg.

## **2.2.5 Modul 8: Tværprofessionelt samarbejde og socialpædagogisk/ diakonalt arbejde med mennesker i udsatte livssituationer**

### **Fagligt indhold**

#### **Samskabelse og tværprofessionelt samarbejde**

- Profession og den professionelle rolle
- Samskabelse og rammer for tværprofessionelt samarbejde
- Helhedsorienterede indsatser og løsninger i samarbejde med kirker, civile og offentlige aktører.
- Inddragelse og koordinering af frivilligt socialt arbejde

#### **Socialpædagogisk/diakonalt arbejde med mennesker i udsatte livssituationer**

- Socialpolitik, organisatoriske og lovgivningsmæssige rammer for professionsudøvelse
- Socialpædagogiske metoder til fremme af livskvalitet, medborgerskab og deltagelse i sociale fællesskaber
- Religionspsykologi, åndelig omsorg og den professionelle samtale

## **Diakoni i verden**

- Konfessionskundskab, religions- og kulturmøder
- Diakoni og modernitet
- International diakoni

### **2.2.5.1 Læringsmål**

#### **Vidensmål:**

Den studerende har viden om:

- den samfundsmæssige og socialpolitiske udvikling, lovgivningen og de etiske diskurser og deres betydning i praksis
- professionsteori og tværprofessionelt samarbejde
- samskabende processer
- multireligiøsitet, og kultur- og religionsmøder

#### **Færdighedsmål:**

Den studerende kan:

- identificere og analysere problemstillinger og udviklingsmuligheder ud fra et individ-, institutions- og samfundsperspektiv
- reflektere over og redegøre for egen faglighed og professionsidentitet i relation til andre professioners faglighed
- diskutere basale religionsbaserede udfordringer i pædagogisk praksis
- tænke udviklingsorienteret og indgå i samskabende processer

#### **Kompetencemål:**

Den studerende kan:

- forvalte gældende love og bestemmelser i relation til socialpædagogisk og diakonal praksis.
- bidrage til udvikling af pædagogisk, socialt og diakonalt arbejde
- indgå i tværprofessionelle samarbejdsprocesser
- Koordinere samarbejde med frivillige aktører
- Indgå i dialog om kultur og religion i en diakonal og socialpædagogisk kontekst
- planlægge, udføre og evaluere helhedsorienterede indsatser i det tværprofessionelle arbejde

### **2.2.5.2 ECTS-omfang**

Uddannelseselementet udgør 15 ECTS af uddannelsens 210 ECTS.

### **2.2.5.3 Prøver**

Uddannelseselementet består af 1 prøve (se yderligere under prøver).

Det er en forudsætning for deltagelse i prøven, at deltagelsespligten er opfyldt. Deltagelsespligt indbefatter:

- 1) Mødepligt omfattende undervisning, projektarbejde, Samarbejde På Tværs, tema- og højskoledage, praktikforberedelse og vejledningstimer. Studerende skal, som minimum, deltage i 75 % af modulet.
- 2) Rettidig aflevering og korrekt afleveringsform af opgaver.

Hvis den studerende ikke har opfyldt de oprindeligt fastsatte forudsætninger, skal den studerende i stedet udarbejde supplerende materiale i et omfang, der modsvarer den manglende deltagelse.

Det supplerende materiale kan være skriftligt eller mundtligt.

Manglende opfyldelse af eksamensforudsætning medfører, at den studerende har brugt et prøvesøg.

## 2.2.6 Modul 10: Innovation og udvikling i socialpædagogisk og diakonalt arbejde

### Fagligt indhold

#### At skabe viden, dokumentere og udvikle praksis

- Organisations- og ledelsesteori
- Innovation og entreprenørskab
- Projektdesign og projektledelse

#### 2.2.6.1 Læringsmål

##### Vidensmål:

Studerende har viden om:

- organisations- og ledelsesteori
- Projektarbejde og projektledelse
- Innovation og entreprenørskab

##### Færdighedsmål:

Den studerende kan:

- identificere, analysere og vurdere problemstillinger og udviklingsbehov inden for professionsfeltet.
- organisere projekt- og udviklingsarbejde i samarbejde med kirker, frivillige, offentlige og private aktører
- udvælge og begrunde ledelsesteorier til brug i professionsfeltet
- varetage og deltage i ledelsesopgaver

##### Kompetencemål:

Den studerende kan:

- håndtere komplekse problemstillinger
- deltage kvalificeret i ledelse af projekt- og udviklingsarbejde i det socialpædagogiske og diakonale arbejde
- bidrage til udviklingen af socialpædagogisk og diakonal praksis

#### 2.2.6.2 ECTS-omfang

Uddannelseselementet udgør 15 ECTS af uddannelsens 210 ECTS.

#### 2.2.6.3 Prøver

Modulet udprøves på modul 11

Det er en forudsætning for deltagelse i prøven på modul 11, at:

- 1) Studerende deltager i udviklingsprojekt. Se detaljeret beskrivelse af udviklingsprojektets indhold og omfang i modulets modulbeskrivelse, Fronter.
- 2) Studerende udarbejder 2 studieprodukter inden for kerneområdet socialpædagogik og kerneområdet Samfund og det tværprofessionelle. Se detaljeret beskrivelse af studieproduktens indhold og omfang i modulets modulbeskrivelse, Fronter.

3) Deltagelsespligten er opfyldt. Deltagelsespligt indbefatter:

- 1) Mødepligt omfattende undervisning, udviklingsprojekt, tema- og højskoledage og vejledningstimer. Studerende skal, som minimum, deltage i 75 % af modulet.
- 2) Rettidig aflevering og korrekt afleveringsform af studieprodukter.

Hvis den studerende ikke har opfyldt de oprindeligt fastsatte forudsætninger, skal den studerende i stedet udarbejde supplerende materiale i et omfang, der modsvarer den manglende deltagelse. Det supplerende materiale kan være skriftligt eller mundtligt.

## 2.2.7 Modul 11: Diakoni og profession

### Fagligt indhold

- Diakoni og profession
- Socialpædagogiske metoder og tilgange
- Diakoniforståelse og diakonale ståsteder
- Professionsetik
- Diakoni og spiritualitet
- Akademisk metode og videnskabsteori
- Undersøgellesdesign, undersøgelsesmetoder og evaluering

### 2.2.7.1 Læringsmål

#### Vidensmål:

Den studerende har viden om:

- forskningsbaseret socialt arbejde
- teoretiske og metodiske tilgange i diakonal og socialpædagogisk praksis.
- etiske teorier og diakonale perspektiver
- videnskabelige metoder og anvendelsesmuligheder i bachelorprojekter
- akademisk opgaveskrivning

#### Færdighedsmål:

Den studerende kan:

- anvende forskningsbaseret viden i analyser og vurderinger
- vurdere, analysere og evaluere pædagogiske og diakonale indsatser, der fremmer udvikling, livskvalitet og deltagelsesmuligheder hos forskellige målgrupper
- vurdere og reflektere over menneskesyn, etiske dilemmaer og socialdiakonens dømmekraft.
- anvende akademiske arbejdsmetoder

#### Kompetencemål:

Den studerende kan:

- begrunde, iværksætte, udvikle, dokumentere og evaluere socialpædagogiske indsatser i forhold til mennesker i udsatte positioner
- integrere pædagogiske, psykologiske, sociologiske og diakonifaglige perspektiver i det socialpædagogiske arbejde

### 2.2.7.2 ECTS-omfang

Uddannelseselementet udgør 10 ECTS af uddannelsens 210 ECTS.



### 2.2.7.3 Prøver

Uddannelseselementet består af 1 prøve (se yderligere under prøver).

Det er en forudsætning for deltagelse i prøven, at

- 1) Modul 10 er gennemført
- 2) deltagelsespligten er opfyldt. Deltagelsespligt indbefatter:
  - 1) Mødepligt omfattende undervisning, tema- og højskoledage og vejledningstimer. Studerende skal, som minimum, deltage i 75 % af modulet.
  - 2) Rettidig aflevering og korrekt afleveringsform af opgaver.

Hvis den studerende ikke har opfyldt de oprindeligt fastsatte forudsætninger, skal den studerende i stedet udarbejde supplerende materiale i et omfang, der modsvarer den manglende deltagelse. Det supplerende materiale kan være skriftligt eller mundtligt.

Manglende opfyldelse af eksamensforudsætning medfører, at den studerende har brugt et prøvoforsøg.

## 2.3 Uddannelsens praktik

I Diakoni og Socialpædagogik indgår 3 moduler med praktik. Praktikkerne består af diakonalt og socialpædagogisk arbejde, som har til formål at kvalificere den studerende til arbejdet som socialdiakon. 60 ECTS af praktikken skal foregå som lønnet praktik. 30 af disse kan være ulønnet, hvis det er udlandspraktik, der ikke giver mulighed for lønnet praktik.

Praktikuddannelsen bidrager til uddannelsens målsætning ved at tilvejebringe basis og ramme for professionsbaseret viden, forståelse og færdigheder som grundlag for professionel handling. Praktikuddannelsen og undervisningen på uddannelsesinstitutionen udgør to forskellige, gensidigt supplerende læringsrum, hvor vidensformer i samspil kan kvalificere den studerendes læring og videnskabelse. Udgangspunktet for den studerendes læring er deltagelse, systematisk erfaringsopsamling og refleksion.

Uddannelsens 3 praktikmoduler tilrettelægges med en progression, der gradvist inddrager flere perspektiver på det pædagogiske og diakonale arbejdes kompleksitet, og som udvider studerendes opmærksomhedsfelt og overblik i forhold til praksis og profession.

Praktikkerne gennemføres på godkendte praktikpladser med intern vejledning. Før, under og efter praktikken er der praktikrelateret undervisning i form af praktikværksteder, studiedage og tema-dage på Diakonhøjskolen.

Praktikinstitution og uddannelsessted samarbejder med henblik på at opfylde praktikkens mål og at sikre en uddannelsesmæssig progression og sammenhæng mellem teori og praksis. Praktik-ken styres af videns-, færdigheds- og kompetencemål. Én af de lønnede praktikker (2. eller 3. praktik) kan gennemføres som ud- landspraktik.

Studerende har mødepligt til alle dele af praktikuddannelsen, herunder praktikforberedelse og studiedage på Diakonhøjskolen.

## 2.3.1 1. Praktikperiode: Pædagogisk praksis (modul 3)

Praktikken har en varighed på 10 uger og gennemføres inden for dagtilbuds- og SFO-området. Målet i første praktik er, at den studerende kan begrunde, tilrettelægge og evaluere pædagogiske aktiviteter gennem deltagelse i pædagogisk praksis. Praktikken er ulønnet.

### 2.3.1.1 Indhold

Pædagogisk arbejde, aktiviteter og metoder, sundhedsfremme, dokumentation og evaluering.

### 2.3.1.2 Læringsmål

#### Vidensmål:

Den studerende har viden om:

- praktikstedets målgrupper samt praktikstedets pædagogiske, diakonale og samfundsmæssige opgaver
- målsætning, tilrettelæggelse og organisering af pædagogisk praksis, herunder om pædagogiske metoders effekter
- evaluerings-, undersøgelses- og dokumentationsformer
- såvel den sundhedsmæssige som den dannelsesmæssige betydning af sunde madvaner, måltidskultur, hygiejne og indeklima

#### Færdighedsmål:

Den studerende kan:

- anvende viden om praktikstedets samfundsmæssige og diakonale opgaver i tilrettelæggelsen af det pædagogiske arbejde
- målsætte, tilrettelægge, gennemføre og evaluere pædagogisk praksis med inddragelse af viden om effekten af forskellige pædagogiske metoder
- dokumentere og evaluere egen deltagelse i pædagogisk praksis, herunder reflektere over kvaliteten i egne læreprocesser
- anvende viden om sundhed og sundhedsfremme i tilrettelæggelsen af det pædagogiske arbejde

#### Kompetencemål:

Den studerende kan:

- begrunde, tilrettelægge, gennemføre og evaluere pædagogiske aktiviteter gennem deltagelse i pædagogisk praksis på praktikstedet, herunder vurdere egne læreprocesser i praksis.

### 2.3.1.3 ECTS-omfang

Praktikken udgør 15 ECTS af uddannelsens 210 ECTS.

### 2.3.1.4 Prøver

Uddannelseselementet består af 1 prøve (se yderligere under prøver).

Det er en forudsætning for deltagelse i prøven, at mødepligten er opfyldt, og at studerendes arbejde med praktikkens mål er opfyldt.

Ved manglende opfyldelse af mødepligt vurderes det, hvorvidt den studerende har haft mulighed for at opfylde praktikkens mål. Såfremt det vurderes, at den studerende ikke kan opfylde praktikkens mål, kan den studerende enten udskrives fra uddannelsen eller, hvis den manglende opfyldelse af mødepligten er begrundet i særlige forhold, søge om dispensation til et nyt praktikforløb.

## 2.3.2 2. Praktikperiode: Relation og kommunikation (modul 6)

Praktikken gennemføres inden for det diakonale og socialpædagogiske praksisfelt og har en varighed på 6 måneder. Praktikken er lønnet.

Målet med dette dobbeltmodul er, at den studerende i praktikforløbet erhverver sig kompetencer til at kunne kommunikere professionelt i relation til målgruppen og samarbejdspartnere og på den baggrund kan gennemføre pædagogiske aktiviteter på et etisk forsvarligt grundlag.

### 2.3.2.1 Indhold

Relationsdannelse, kommunikation, konflikthåndtering, menneskesyn og professionsetik, pædagogiske aktiviteter og hjælpemidler.

### 2.3.2.2 Læringsmål

#### Vidensmål:

Den studerende har viden om:

- kommunikationsformer og relationsdannelse, herunder om den professionelle samtale
- menneskesyn, professionsetik, pædagogiske og diakonale værdier
- konflikt- og voldsforebyggelse, konfliktnedtrapning og udadreagerende adfærd
- bevægelsesmæssige, musiske, æstetiske og kreative processers betydning i den socialpædagogiske praksis
- hjælpemidler og professionsteknologier i et lærings- og udviklingsperspektiv

#### Færdighedsmål:

Den studerende kan:

- kommunikere professionelt, etablere og indgå i professionelle relationer til mennesker i udsatte positioner
- Analysere og vurdere etik, magt og ligeværd i sin egen og andres tilgang til det enkelte menneske og til fællesskaber
- vurdere konflikter, forebygge og håndtere konflikter samt evaluere indgreb i konflikt- og voldsepisoder
- tilrettelægge, gennemføre og evaluere pædagogiske aktiviteter inden for udvalgte områder, herunder inddrage børn, unge og voksnes kreativitet og perspektiv
- vurdere og anvende hjælpemidler og professionsteknologier i samarbejde med mennesker med særlige behov med henblik på at understøtte udvikling og læring

#### Kompetencemål:

Den studerende kan:

- kommunikere professionelt i relation til målgruppen og kolleger og kan på den baggrund gennemføre pædagogiske aktiviteter på et etisk forsvarligt grundlag

### 2.3.2.3 ECTS-omfang

Praktikken udgør 30 ECTS af uddannelsens 210 ECTS.

### 2.3.2.4 Prøver

Uddannelseselementet består af 1 prøve (se yderligere under prøver).

Det er en forudsætning for deltagelse i prøven, at mødepligten er opfyldt, og at studerendes arbejde med praktikkens mål er opfyldt.

Ved manglende opfyldelse af mødepligt vurderes det, hvorvidt den studerende har haft mulighed for at opfylde praktikkens mål. Såfremt det vurderes, at den studerende ikke kan opfylde praktikkens mål, kan den studerende enten udskrives fra uddannelsen eller, hvis den manglende opfyldelse af mødepligten er begrundet i særlige forhold, søge om dispensation til et nyt praktikforløb.

### **2.3.3 3. Praktikperiode: Samarbejde og udvikling (modul 9)**

Praktikken gennemføres inden for det diakonale og socialpædagogiske praksisfelt og har en varighed på 6 måneder. Praktikken er lønnet.

Målet er, at den studerende i sit praktikforløb gennem udvikling af pædagogisk og diakonal praksis kan understøtte målgruppens lærings-, udviklings- og omsorgsbehov og perspektiver i samarbejde med relevante aktører.

#### **2.3.3.1 Indhold**

Institutionelle og organisatoriske rammer for socialpædagogisk og diakonalt arbejde, social- og specialpædagogiske tilgange og metoder, samarbejde med professioner, frivillige og pårørende, forandringsprocesser og innovation.

#### **2.3.3.2 Læringsmål**

##### **Vidensmål:**

Den studerende har viden om:

- institutionelle, organisatoriske og ledelsesmæssige rammer for socialpædagogiske og diakonale indsatser
- forskellige social- og specialpædagogiske tilgange og metoder
- tilgrænsende fagligheder og rammerne for tværprofessionelt samarbejde
- opgave- og ansvarsfordeling mellem målgrupperne, professionelle, frivillige og pårørende
- forandringsprocesser og innovation
- didaktiske og pædagogiske metoder til udvikling af pædagogisk praksis, herunder dokumentation og evaluering

##### **Færdighedsmål:**

Den studerende kan:

- agere professionelt inden for de givne institutionelle, organisatoriske og ledelsesmæssige rammer
- foretage en faglig vurdering af de metoder, som anvendes på praktikstedet
- indgå i tværprofessionelt samarbejde om løsningen af konkrete opgaver og/eller problemstillinger
- redegøre for egen faglighed, opgaver og ansvar i et mange facetteret samarbejde
- deltage i udviklingen af den pædagogiske praksis gennem innovative og eksperimenterende tiltag
- sætte mål, anvende dokumentations- og evalueringsmetoder og udvikle viden gennem deltagelse, systematisk erfaringsopsamling og refleksion over pædagogisk praksis

**Kompetencemål:**

Den studerende kan:

- gennem udvikling af pædagogisk og diakonal praksis understøtte de tre målgruppers lærings-, udviklings- og omsorgsbehov og perspektiver i samarbejde med relevante aktører

**2.3.3.3 ECTS-omfang**

Praktikken udgør 30 ECTS af uddannelsens 210 ECTS.

**2.3.3.4 Prøver**

Uddannelseselementet består af 1 prøve (se yderligere under prøver).

Det er en forudsætning for deltagelse i prøven, at mødepligten er opfyldt, og at studerendes arbejde med praktikkens mål er opfyldt.

Ved manglende opfyldelse af mødepligt vurderes det, hvorvidt den studerende har haft mulighed for at opfylde praktikkens mål. Såfremt det vurderes, at den studerende ikke kan opfylde praktikkens mål, kan den studerende enten udskrives fra uddannelsen eller, hvis den manglende opfyldelse af mødepligten er begrundet i særlige forhold, søge om dispensation til et nyt praktikforløb.

## 2.4 Bachelorprojektet (modul 12)

Uddannelsen afsluttes med et bachelorprojekt. Projektet udgør 15 af uddannelsens samlede 210 ECTS og afsluttes med en prøve. Projektet kan først afsluttes, når alle andre prøver på uddannelsen er bestået, og den studerende samlet har opnået 195 ECTS på uddannelsen.

### 2.4.1 Fagligt indhold

Studerende arbejder selvstændigt eller i gruppe med selvvalgt problemstilling inden for det pædagogiske og diakonale professionsfelt.

Studerende skal demonstrere færdigheder i at undersøge, afgrænse, beskrive, analysere og reflektere over problemstillinger og udviklingsmuligheder med anvendelse af teoretiske og praktiske indsigter.

**2.4.1.1 Læringsmål****Vidensmål:**

Den studerende har viden om:

- relevante videnskabelige teorier og metoder inden for det pædagogiske, sociale og diakonale felt
- særlig indsigt i et afgrænset område eller problemfelt

**Færdighedsmål:**

Den studerende kan:

- koble teori og praksis
- indsamle, bearbejde og anvende viden og data samt formidle egne fagligt begrundede opfat-  
telser
- reflektere selvstændigt og kritisk over udvalgte problemstillinger, den anvendte viden og de benyttede data

**Kompetencemål:**

Den studerende kan:

- udarbejde relevante analyser og bidrage til udvikling af profession og professionsfelt
- deltage aktivt i faglige diskussioner inden for det pædagogiske og diakonale område og i tilknytning hertil formidle faglige indsigter
- demonstrere grundlæggende akademiske kompetencer

#### **2.4.1.2 ECTS-omfang**

Uddannelseselementet udgør 15 ECTS af uddannelsens 210 ECTS.

#### **2.4.1.3 Prøver**

Uddannelseselementet består af 1 prøve (se yderligere under prøver).

Praktiske krav, herunder formkrav, er beskrevet nærmere under prøver.

## **2.5 Merit i obligatoriske uddannelseselementer og praktik**

Merit i obligatoriske uddannelseselementer og praktik tilkendes efter en faglig vurdering af, hvorvidt gennemført uddannelse, beskæftigelse m.v., for så vidt angår indhold og niveau, står mål med indhold og niveau på et eller flere obligatoriske uddannelseselementer og/eller praktik.

Der henvises til reglerne for obligatorisk ansøgning om merit i bekendtgørelse om erhvervsakademiuddannelser og professionsbacheloruddannelser og adgangsbekendtgørelsen.

Ansøgning om merit, som ikke er omfattet af reglerne for obligatorisk merit, skal fremsendes til uddannelsen, senest 1 måned inden det obligatoriske uddannelseselement eller praktikken, som der ansøges om merit for, påbegyndes. For oplysninger om, hvor ansøgningen skal fremsendes til, se nedenfor under merit i valgfrie uddannelseselementer.

---

## 3 Studieordningens institutionsdel

Denne studieordning består af en fællesdel og en institutionsdel. Institutionsdelen udgør de regler, som gælder specifikt for Diakoni og Socialpædagogik, VIA University College. Reglerne er fastsat af VIA University College.

### 3.1 Valgfrie uddannelseselementer (modul 7)

Det valgfrie uddannelseselement giver studerende mulighed for fordybelse i udvalgte fagområder. Studerende har således mulighed for at tone uddannelsen i forskellige retninger.

I valgmodulerne arbejdes der teoretisk og praktisk med egne erfaringer ift. det valgte uddannelseselement og målgrupper.

Det valgfrie uddannelseselement kan indeholde udlandsophold (se mere herom i afsnittet om internationalisering).

Udbuddet af valgfrie uddannelseselementer udvikles løbende i takt med nye behov og tendenser inden for professionsfeltet.

De valgfrie uddannelseselementer på Diakoni og Socialpædagogik er følgende:

#### 3.1.1 Friluftsliv og bevægelse

Studerende arbejder i modulet med tilrettelæggelse og udvikling af pædagogiske forløb, der har fokus på bevægelse og naturen som læringsmiljø.

##### 3.1.1.1 Indhold

Naturoplevelser, friluftsliv med fokus på egne oplevelser og erfaringer, idræt og bevægelse, samarbejde og gruppedynamikker.

##### 3.1.1.2 Læringsmål

###### Vidensmål:

Den studerende har viden om:

- natur og friluftsliv
- kropslig udfoldelse, idræt og bevægelse
- forskellige målgruppers forudsætninger for deltagelse, læring og oplevelser i naturen

###### Færdighedsmål:

Den studerende kan:

- tilrettelægge, gennemføre og evaluere pædagogiske aktiviteter og forløb i forhold til forskellige målgrupper inden for området natur og friluftsliv og idræt og bevægelse

### **Kompetencemål:**

Den studerende kan:

- anvende teori og metode i forhold til området natur og friluftsliv og idræt og bevægelse
- skabe forudsætninger for naturoplevelser, bevægelse og læringsmuligheder hos forskellige målgrupper, der understøtter menneskers trivsel, livskvalitet og sundhed

#### **3.1.1.3 ECTS-omfang**

Det valgfrie element udgør 15 ECTS.

#### **3.1.1.4 Prøver**

Det valgfrie element består af 1 prøve (se yderligere under prøver).

Det er en forudsætning for deltagelse i prøven, at deltagelsespligten er opfyldt. Deltagelsespligt indbefatter:

- 1) Mødepligt omfattende undervisning, projektarbejde, ekskursioner og ture, tema- og højskoledage og vejledningstimer. Studerende skal, som minimum, deltage i 75 % af modulet.
- 2) Rettidig aflevering og korrekt afleveringsform af opgaver.

Hvis den studerende ikke har opfyldt de oprindeligt fastsatte forudsætninger, skal den studerende i stedet udarbejde supplerende materiale i et omfang, der modsvarer den manglende deltagelse. Det supplerende materiale kan være skriftligt eller mundtligt.

Manglende opfyldelse af eksamensforudsætning medfører, at den studerende har brugt et prøveforsøg.

## **3.1.2 Æstetik og kreativitet**

Studerende arbejder i modulet med tilrettelæggelse og udvikling af kreative læreprocesser, der inspirerer mennesker til at arbejde kreativt med æstetiske og musiske udtryksformer.

### **3.1.2.1 Indhold**

Æstetik, kreativitet, musik, værkstedsaktivitet.

### **3.1.2.2 Læringsmål**

#### **Vidensmål**

Den studerende har viden om:

- Æstetiske læreprocesser og kreative arbejdsformer
- Musisk og æstetisk produktion
- Skabende processers betydning for menneskers udvikling, livskvalitet og dannelse

#### **Færdighedsmål:**

Den studerende kan:

- Tilrettelægge, gennemføre og evaluere pædagogiske aktiviteter og forløb i forhold til forskellige målgrupper inden for området musiske og æstetiske udtryksformer



**Kompetencemål:**

Den studerende kan:

- begrunde og skabe rammer og forudsætninger for kreative læreprocesser hos forskellige målgrupper

**3.1.2.3 ECTS-omfang**

Det valgfrie element udgør 15 ECTS.

**3.1.2.4 Prøver**

Det valgfrie element består af 1 prøve (se yderligere under prøver).

Det er en forudsætning for deltagelse i prøven, at deltagelsespligten er opfyldt. Deltagelsespligt indbefatter:

- 1) Mødepligt omfattende undervisning, projektarbejde, ekskursioner og ture, tema- og højskoledage og vejledningstimer. Studerende skal, som minimum, deltage i 75 % af modulet.
- 2) Rettidig aflevering og korrekt afleveringsform af opgaver.

Hvis den studerende ikke har opfyldt de oprindeligt fastsatte forudsætninger, skal den studerende i stedet udarbejde supplerende materiale i et omfang, der modsvarer den manglende deltagelse. Det supplerende materiale kan være skriftligt eller mundtligt.

Manglende opfyldelse af eksamensforudsætning medfører, at den studerende har brugt et prøveforsøg.

**3.1.3 Kultur- og religionsmøder**

Studerende arbejder i modulet med kultur- og religionsmøder og har fokus på diakonale og socialpædagogiske opgaver og muligheder i forhold til flygtninge og indvandrere.

**3.1.3.1 Indhold**

Kultur og religion, inklusion og integration, dansk som andet sprog, køn, PTSD.

Der lægges vægt på det konkrete møde og dialogen med mennesker med anden etnisk baggrund end dansk.

**3.1.3.2 Læringsmål****Vidensmål:**

Den studerende har viden om:

- Inklusion og integration
- kultur og kulturanalyse
- religions- og kulturmøde

**Færdighedsmål:**

Den studerende kan:

- analysere kulturelle forhold og problemstillinger
- tilrettelægge, gennemføre og evaluere pædagogiske og diakonale indsatser i forhold til mennesker med forskellig religiøs og kulturel baggrund

**Kompetencemål:**

Den studerende kan:

- indgå i dialog og samarbejde med mennesker med anden kulturel og religiøs baggrund
- håndtere komplekse problemstillinger i pædagogisk og diakonal praksis ud fra en helhedsforståelse af menneskers komplekse livssammenhænge

**3.1.3.3 ECTS-omfang**

Det valgfrie element udgør 15 ECTS.

**3.1.3.4 Prøver**

Det valgfrie element består af 1 prøve (se yderligere under prøver).

Det er en forudsætning for deltagelse i prøven, at deltagelsespligten er opfyldt. Deltagelsespligt indbefatter:

- 1) Mødepligt omfattende undervisning, projektarbejde, ekskursioner og ture, tema- og højskoledage og vejledningstimer. Studerende skal, som minimum, deltage i 75 % af modulet.
- 2) Rettidig aflevering og korrekt afleveringsform af opgaver.

Hvis den studerende ikke har opfyldt de oprindeligt fastsatte forudsætninger, skal den studerende i stedet udarbejde supplerende materiale i et omfang, der modsvarer den manglende deltagelse. Det supplerende materiale kan være skriftligt eller mundtligt.

Manglende opfyldelse af eksamensforudsætning medfører, at den studerende har brugt et prøveforsøg.

## 3.2 Merit i valgfrie uddannelseselementer

Oplysningspligten og reglerne for automatisk ansøgning om merit for gennemførte og/eller beståede uddannelseselementer på mindst samme niveau (obligatorisk merit), som findes i adgangsbeholdningen og bekendtgørelse om erhvervsakademiuddannelser og professionsbacheloruddannelser gælder tilsvarende for valgfrie uddannelseselementer på Diakoni og Socialpædagogik.

Merit i valgfrie uddannelseselementer tilkendes efter en faglig vurdering af, hvorvidt gennemført uddannelse, for så vidt angår indhold og niveau, står mål med indhold og niveau på et eller flere valgfrie uddannelseselementer.

Ansøgning om merit, som ikke er omfattet af reglerne for obligatorisk merit, skal fremsendes til uddannelseslederen senest 1 måned inden det obligatoriske uddannelseselement eller praktikken, som der ansøges om merit for, påbegyndes. Ansøgningen sendes til:

Uddannelseslederen, Diakonhøjskolen, Lyseng Allé 15, 8270 Højbjerg

### 3.3 Tidsmæssig placering af uddannelseselementer og praktik, herunder prøver

Modul	Tema	Modulets afslutning
Modul 1	<b>Introduktion til det pædagogiske og diakonale professionsfelt (15 ECTS)</b>	Eksamensforudsætning: Opfyldelse af deltagelsespligt og medvirken i studieprodukt
	Diakoni og socialt arbejde (5 ECTS) Socialpædagogik (5 ECTS) Kulturdidaktik (5 ECTS)	
Modul 2	<b>Sundhed og omsorg i socialpædagogisk og diakonalt perspektiv (15 ECTS)</b>	Eksamensforudsætning: Opfyldelse af deltagelsespligt og aflevering af studieprodukt
	Diakoni og socialt arbejde (5 ECTS) Socialpædagogik (5 ECTS) Sundhed og omsorg (5 ECTS)	
Modul 3	<b>Praktik: Pædagogisk praksis (15 ECTS)</b>	Opfyldelse af praktikkens mål og aflevering af præsentationsportfolio
Modul 4	<b>Socialpædagogisk og diakonalt arbejde med børn og unge i udsatte livssituationer (15 ECTS)</b>	1.årsprøve. Mundtlig individuel eksamen med ekstern censur
	Diakoni og socialt arbejde (5 ECTS) Socialpædagogik (10 ECTS)	
Modul 5	<b>Socialpædagogisk og diakonalt arbejde med mennesker med nedsat funktionsevne (20 ECTS)</b>	Skriftlig og mundtlig gruppeeksamen med intern censur.
	Socialpædagogik (15 ECTS) Kulturdidaktik (5 ECTS)	
Modul 6	<b>Praktik: Relation og kommunikation (30 ECTS)</b>	Skriftlig eksamen med intern censur
Modul 7	<b>Valgfrit uddannelseselement (15 ECTS)</b> Valgmodul indenfor et eller flere af uddannelsens kerneområder	Mundtlig gruppeeksamen med intern censur
Modul 8	<b>Tværfprofessionelt samarbejde og socialpædagogisk/diakonalt arbejde med mennesker i udsatte livssituationer (15 ECTS)</b>	Skriftlig individuel eller gruppeeksamen med intern censur
	Diakoni og socialt arbejde (5 ECTS) Samfund og det tværfprofessionelle (5 ECTS) Socialpædagogik (5 ECTS)	
Modul 9	<b>Praktik: Samarbejde og udvikling (30 ECTS)</b>	Mundtlig gruppeeksamen med intern censur

Modul	Tema	Modulets afslutning
Modul 10	<b>Innovation og udvikling i socialpædagogisk og diakonalt arbejde</b> (15 ECTS)	Eksamensforudsætning: Opfyldelse af deltagelsespligt, godkendelse af to studieprodukter og medvirken i udviklingsprojekt
	Samfund og det tværprofessionelle (10 ECTS) Socialpædagogik (5 ECTS)	
Modul 11	<b>Diakoni og profession</b> (10 ECTS)	Mundtlig individuel eksamen med ekstern censur
	Socialpædagogik (5 ECTS) Diakoni og socialt arbejde (5 ECTS)	
Modul 12	<b>Bachelorprojekt</b> (15 ECTS)	Skriftlig og mundtlig, individuel eller gruppeeksamen med ekstern censur

Der henvises herudover i øvrigt til uddannelsens opbygning og indhold ovenfor.

For studerende som tilbydes individuelt tilrettelagt forløb som følge af perioder med sygdom, orlov eller andet, vil den progression, som er skitseret i skemaet ovenfor, ikke kunne fastholdes. Den studerendes holdtilknytning vil ligeledes ikke kunne garanteres ved individuelt tilrettelagte forløb.

### 3.4 Dele af uddannelsen, som kan gennemføres i udlandet

Følgende uddannelseselementer og praktikforløb kan gennemføres i udlandet efter ansøgning til og aftale med Diakoni og Socialpædagogik:

- Modul 6: Relation og kommunikation (praktik)
- Modul 7: Valgfrit uddannelseselement
- Modul 8: Samarbejde På Tværs (3 uger)
- Modul 9: Samarbejde og udvikling (praktik)

Ansøgning om gennemførelse af uddannelseselementer og praktik i udlandet skal sendes til uddannelseslederen inden 1. februar og 1. august ift. praktik og inden 1. april og 1. oktober ift. valgfrit uddannelseselement. Ansøgningen skal som minimum indeholde:

- faglig og personlig begrundelse
- dokumentation for relevante sproglige kundskaber

I behandling af ansøgning om udlandspraktik lægges der vægt på, at tidligere praktik er forløbet uproblematisk.

Det er muligt at gennemføre én praktik i udlandet.

Ved ansøgning om udlandsophold i forbindelse med valgfrit uddannelseselement skal den studerende desuden redegøre for, hvordan opholdet kan kvalificere den studerendes arbejde med modulets læringsmål. Planen for opholdet udarbejdes i samarbejde med underviser på det valgte modul og skal godkendes af underviser.

## 3.5 Praktikuddannelsen

Praktikken forberedes i forudgående praktikværksteder, hvor der arbejdes med personliggørelse og kontekstualisering af praktikkens mål.

Målene er praktikkens styringsredskab, og den studerende arbejder gennem hele perioden med at opfylde målene.

1. praktik er af 10 ugers varighed med et gennemsnitligt ugentligt timetal på 30 timer på praktikinstitutionen og 7 timer til studiearbejde (refleksion, portfolio, litteratur). Praktikken er SU-finansieret. Der afholdes studiedage på Diakonhøjskolen.

2. og 3. praktik er hver af 6 måneders varighed med et gennemsnitligt ugentligt timetal på 32,5 timer pr. uge. Praktikkerne er lønnede og svarer til i alt 60 ECTS. Der afholdes studiedage på Diakonhøjskolen.

Studerende har mødepligt til alle dele af praktikuddannelsen, herunder praktikforberedelse og studiedage på Diakonhøjskolen.

De konkrete retningslinjer for praktikken, herunder retskraverne, er beskrevet i praktikpjecen, som gennemgås med studerende i praktikforberedelsen.

### Vejledning

Til hvert praktikforløb er der knyttet en praktiklærer fra uddannelsesinstitutionen og en praktikvejleder fra praktikinstitutionen. Som udgangspunkt skal den studerende have vejledning min. 1-2 timer pr. uge ved praktikstedets vejleder.

### Statusmøde

Der afholdes samtale mellem studerende, praktikvejleder og praktiklærer, senest når 2/3 af praktikperioden er forløbet. Mødets formål er at gøre status i forhold til den studerendes arbejde med at opfylde praktikkens mål og at diskutere den studerendes fremadrettede læringsprocesser og arbejde med målene.

Forventninger til praktikstedet og den studerende er udførligt beskrevet i uddannelsens praktikpjecer.

### Praktikvurdering

Praktikken vurderes på baggrund af den studerendes arbejde med målene og udarbejdelse af præsentationsportfolio. Praktikstedet vurderer, om den studerende har opfyldt arbejdet med praktikkens mål og indstiller på baggrund heraf praktikken til godkendelse/ikke-godkendelse. Uddannelsesstedet vurderer, om præsentationsportfolio dokumenterer den studerendes opfyldelse af målene.

Det er en forudsætning for indstilling til praktikprøverne, at den studerende har opfyldt arbejdet med praktikkens mål og at praktikinstitutionen har indstillet den studerendes praktik til godkendelse.

Diakonhøjskolen godkender eller afviser en praktikperiode efter indstilling fra praktikinstitutionen.

Afbrydes en praktikperiode, f.eks. pga. barsel eller sygdom, vurderer uddannelsesinstitutionen, hvorvidt prøvegrundlaget er opfyldt.

En studerende har som udgangspunkt kun ret til ét tilbud om praktikplads pr. praktikforløb.

Ved manglende opfyldelse af mødepligten, eller hvor den studerende på anden vis ikke kan få godkendt praktikken, udskrives den studerende fra uddannelsen.

I tilfælde af usædvanlige forhold, kan praktikperioden enten udvides, så den studerende kan få godkendt praktikken, eller den studerende kan tilbydes et nyt praktikforløb.

En eventuel ny praktikperiode kan placeres på et andet tidspunkt i uddannelsen, hvis det ikke er administrativt eller praktisk muligt at tilbyde den i samme termin, se hertil ovenfor under tidsmæssig placering af uddannelseselementer og praktik.

### **Krav og forventninger til praktikkens parter**

Praktikinstitutionerne har ansvar for at udfylde praktikbeskrivelse og uddannelsesplan. Derudover har praktikinstitutionerne ansvar for, at den studerende modtager praktikvejledning i overensstemmelse med praktikperiodens kompetencemål, videns- og færdighedsmål.

Det er Diakonhøjskolens ansvar at forberede studerende på uddannelsen i praktikken, herunder studiemetoder og praktikkens kompetencemål.

### **Afbrydelse af praktikforløb**

I og med at studerende i 2. og 3. praktik indgår i et ansættelsesforhold, kan studerende som andre medarbejdere opsiges, hvis der opstår problemer af arbejdsmarkedsmæssig karakter.

Inden for praktikkens første 3 måneder kan den studerende opsiges med 14 dages varsel. I resten af praktikken kan den studerende opsiges med én måneds varsel til udgangen af en måned. Studerende kan i samråd med uddannelsesinstitutionen opsiges ansættelsesforholdet under samme varsler.

Regler om prøvetid i ansættelsen er også gældende for studerende i praktik.

## **3.5.1 Praktikinstitutionens rolle**

Det er praktikinstitutionens ansvar at sikre, at de nødvendige betingelser er opfyldt for, at en studerende i praktik har mulighed for at leve op til praktikkens mål.

Praktikinstitutionen skal påse, at en studerende i praktik arbejder mod opfyldelse af praktikkens mål på en hensigtsmæssig måde. Praktikinstitutionen kan, eventuelt i samarbejde med en praktiklærer/praktikkoordinator fra uddannelsen tage kontakt til en studerende i praktik, som institutionen vurderer, ikke vil kunne leve op til praktikkens mål eller ikke arbejder mod opfyldelsen af målene på en hensigtsmæssig måde, med henblik på vejledning af den studerende.

Praktikinstitutionen har ikke kompetence til at påse eller lade indgå i praktikinstitutionens indstilling til Diakoni og Socialpædagogik, hvorvidt en studerende i praktik vurderes at være egnet til at virke som socialdiakon efter endt uddannelse. Praktikinstitutionens indstilling til Diakoni og Socialpædagogik vedrørende en studerendes praktikperiode på institutionen må alene være institutionens vurdering af, hvorvidt og i hvilken grad de opstillede mål for praktikken er opfyldte.

Praktikinstitutionen forpligter sig til ikke at afbryde en studerendes praktikophold på institutionen, før Diakonhøjskolen, VIA University College har været inddraget med henblik på løsningen af en konflikt eller et forhold den studerende og praktikinstitutionen imellem.

## 3.6 Prøver på Diakoni og Socialpædagogik

Prøverne på Diakoni og Socialpædagogik er knyttet til læringsmålene for uddannelseselementerne.

Studerende er automatisk tilmeldt modulets prøve. Tilmelding til en prøve (herunder automatisk tilmelding) er samtidig brug af et prøvoforsøg. Det er ikke muligt at afmelde sig en prøve.

Alle prøver afholdes på dansk.

I vurderingen af en studerendes præstation ved skriftlige prøver og mundtlige prøver med skriftligt prøvegrundlag, udarbejdet af den studerende selv, kan den studerendes stave- og formuleringsevner indgå. Dette vil fremgå under de enkelte fagelementer.

Den studerendes stave- og formuleringsevne skal indgå ved bedømmelsen af afsluttende eksamensprojekt, afgangsprojekter og bachelorprojekter.

### 3.6.1 Særlige prøvevilkår

Uddannelsen tilbyder særlige prøvevilkår til studerende med fysisk eller psykisk funktionsnedsættelse, når institutionen vurderer, at dette er nødvendigt for at ligestille disse studerende med øvrige studerende.

Særlige prøvevilkår tilbydes hver enkelt studerende efter ansøgning og på baggrund af en konkret vurdering af om, og i hvilken grad, der er behov for særlige vilkår. Særlige prøvevilkår skal alene sikre, at de studerendes muligheder for at gennemføre prøven på tilfredsstillende vis ligestilles med de studerende, som ikke har behov for særlige vilkår. Prøvens niveau og kravene til målopfyldelse må ikke påvirkes af et tilbud om særlige prøvevilkår.

Det er tilstrækkeligt, at den studerende oplyser om sin funktionsnedsættelse én gang, hvorefter uddannelsen sikrer at tilrettelægge de følgende prøver på særlige vilkår i det omfang det er nødvendigt.

### 3.6.2 Eksamensforudsætninger og deltagelsespligt

Det er en forudsætning for deltagelse i alle prøver på Diakoni og Socialpædagogik, at studerende har opfyldt deltagelsespligten.

Deltagelsespligten består af følgende elementer:

- 1) Mødepligt, der omfatter alle studieforløb, undervisning, projektarbejde, tema- og højskoledage, praktikforberedelse og vejledningstimer. Mødepligten dokumenteres ved afkrydsningslister. Den studerende skal, som minimum, deltage i 75 % af ovennævnte studieforløb.
- 2) Rettidig aflevering og korrekt afleveringsform af opgaver og studieprodukter.

Ved ikke-godkendt deltagelsespligt udarbejder studerende supplerende materiale, der skal godkendes, før den studerende kan gå til prøve.

Såfremt studerende har et fravær på mere end 50%, kan deltagelsespligten ikke opfyldes ved udarbejdelse af supplerende materiale. I sådanne tilfælde, vil den studerende skulle gå modulet om.



Manglende opfyldelse af eksamensforudsætning medfører, at den studerende har brugt et prøveforsøg.

### **3.6.3 Individuelt ansvar i skriftlige produkter som er udarbejdet i en gruppe**

Når skriftlige gruppeprøver udgør et selvstændigt bedømmelsesgrundlag, skal det tydeligt fremgå, hvilke gruppemedlemmer der er ansvarlige for hvilke afsnit i det skriftlige produkt. Hele gruppen er ansvarlig for indholdsfortegnelse, problemformulering og konklusion.

#### **Hjælpemidler**

Det er tilladt at anvende hjælpemidler, herunder elektroniske, medmindre andet fremgår af beskrivelsen af prøverne.

## **3.6.3 Prøverne**

### **3.6.3.1 Studiestartsprøven**

Der afholdes på Diakoni og Socialpædagogik studiestartsprøve, som tilrettelægges inden 1 måned efter studiestart.

Studiestartprøven tilrettelægges som skriftlig prøve og bedømmes bestået/ikke-bestået uden deltagelse af censorer.

Prøven har til formål at vise, om studerende, som er optaget på uddannelsen, reelt er startet på uddannelsen.

Der tilrettelægges omprøve senest tre måneder efter studiestart. Klager over studiestartsprøven kan indgives til uddannelsesinstitutionen, der træffer afgørelse. Klagen skal indgives senest to uger efter, at bedømmelsen er blevet meddelt.

Faglige spørgsmål ved institutionens afgørelse kan ikke indbringes for anden administrativ myndighed.

Retlige spørgsmål ved institutionens afgørelse kan indbringes for Uddannelses- og Forskningsstyrelsen.

Har en studerende ikke bestået studiestartsprøven efter to forsøg, udskrives den studerende af uddannelsen i overensstemmelse med reglerne i bekendtgørelse om adgang til erhvervsakademiuddannelser og professionsbacheloruddannelser.

### **3.6.3.2 1. praktik Modul 3**

#### **Prøveform:**

Skriftlig individuel prøve.

#### **Prøvegrundlag:**

Arbejdet med praktikkens kompetencemål dokumenteres gennem udarbejdelse af præsentationsportfolio. Det er et forudsætningskrav for deltagelse i prøven at mødepligten er opfyldt og at praktikstedet har vurderet, at den studerende har arbejdet fyldestgørende med praktikkens mål.

#### **Omfang:**

Max. 14.400 anslag samt bilagsmateriale.

**Bedømmelse:**

Prøven bedømmes efter 7-trinsskala med intern censur.

**3.6.3.3 Førsteårsprøve, modul 4**

Ved førsteårsprøven prøves læringsmålene på modulerne 1, 2 og 4.

**Prøveform:**

Mundtlig individuel prøve

**Prøvegrundlag:**

Forud for prøven afleveres skriftlig disposition på maksimalt 2400 anslag og litteraturliste. Disposition og litteraturliste indgår ikke i prøvens bedømmelse.

Det er en forudsætning for deltagelse i prøven, at:

- 1) Modul 1, 2 og 3 er gennemført
- 2) Deltagelsespligten er opfyldt

Deltagelsespligten består af følgende elementer:

- 1) Mødepligt, der omfatter alle studieforløb, undervisning, projektarbejde, tema- og højskoledage og vejledningstimer. Mødepligten dokumenteres ved afkrydsningslister. Den studerende skal, som minimum, deltage i 75 % af ovennævnte studieforløb.
- 2) Rettidig aflevering og korrekt afleveringsform af opgaver og studieprodukter.

Hvis den studerende ikke har opfyldt de oprindeligt fastsatte forudsætninger, skal den studerende i stedet udarbejde supplerende materiale i et omfang, der modsvarer den manglende deltagelse. Det supplerende materiale kan være skriftligt eller mundtligt.

Manglende opfyldelse af eksamensforudsætning medfører, at den studerende har brugt et prøveforsøg.

**Tidsramme for mundtlig eksamen:**

10 min. oplæg + 10 min. Eksamination.

**Bedømmelsesgrundlag:**

Mundtlig præsentation og efterfølgende dialog.

Prøven bedømmes efter 7-trinsskalaen og med deltagelse af ekstern censor.

**3.6.3.4 Socialpædagogisk og diakonalt arbejde II, modul 5****Prøveform:**

Skriftlig og mundtlig gruppeprøve samt videodokumentation med afsæt i kulturdidaktisk aktivitet

**Prøvegrundlag:**

Skriftlig og mundtlig præstation samt videodokumentation.

Det er en forudsætning for deltagelse i prøven, at deltagelsespligten er opfyldt.

Deltagelsespligten består af følgende elementer:

- 1) Mødepligt, der omfatter alle studieforløb, undervisning, projektarbejde, tema- og højskoledage, praktikforberedelse og vejledningstimer. Mødepligten dokumenteres ved afkrydsningslister. Den studerende skal, som minimum, deltage i 75 % af ovennævnte studieforløb.
- 2) Rettidig aflevering og korrekt afleveringsform af opgaver og studieprodukter.

Hvis den studerende ikke har opfyldt de oprindeligt fastsatte forudsætninger, skal den studerende i stedet udarbejde supplerende materiale i et omfang, der modsvarer den manglende deltagelse. Det supplerende materiale kan være skriftligt eller mundtligt.

Manglende opfyldelse af eksamensforudsætning medfører, at den studerende har brugt et prøveforsøg.

Studerende arbejder i grupper på 3-4 studerende med at designe kulturdidaktiske aktiviteter målrettet en defineret målgruppe.

Studerende skal skriftligt præsentere og begrunde aktivitetens design, gennemførelse og evaluering i relation til en defineret målgruppe inden for området handicap og psykiatri.

Studerende skal videodokumentere dele af aktivitetens design og gennemførelse.

Videoens omfang er max 10 min.

Den mundtlige og skriftlige præsentation samt video skal dokumentere studerendes arbejde med modulets læringsmål.

#### **Omfang:**

Grupper på 2 studerende: max 14.400 anslag

Grupper på 3 studerende: max 19.200 anslag

Grupper på 4 studerende: max 24.000 anslag.

#### **Tidsramme:**

2 studerende: Oplæg 10 min. + 20 min. eksamination

3 studerende: Oplæg 12 min. + 25 min. eksamination

4 studerende: Oplæg 14 min. + 30 min. eksamination

Prøven bedømmes efter 7-trinsskalaen og med deltagelse af intern censur.

### **3.6.3.5 2. Praktik Modul 6**

#### **Prøveform:**

Skriftlig individuel prøve.

#### **Prøvegrundlag:**

Arbejdet med praktikkens kompetencemål dokumenteres gennem udarbejdelse af præsentationsportfolio. Det er et forudsætningskrav for deltagelse i prøven, at mødepligten er opfyldt, og at praktikstedet har vurderet, at den studerende har arbejdet fyldestgørende med praktikkens mål.

#### **Omfang:**

Max. 19.200 anslag samt bilagsmateriale.

#### **Bedømmelse:**

Prøven bedømmes efter 7-trinsskala med intern censur.

### 3.6.3.6 Valgfrit uddannelseselement, modul 7

#### **Prøveform:**

Mundtlig gruppeprøve.

#### **Prøvegrundlag:**

Prøven tager afsæt i de teoretiske og praktiske erfaringer, studerende har opnået gennem modulet. Studerende skal videodokumentere erfaringer med pædagogiske indsatser/aktiviteter inden for det valgte valgmodul. Videoens omfang er 5-7 min.

Deltagelsespligten består af følgende elementer:

- 1) Mødepligt, der omfatter alle studieforløb, undervisning, projektarbejde, tema- og højskoledage og vejledningstimer. Mødepligten dokumenteres ved afkrydsningslister. Den studerende skal, som minimum, deltage i 75 % af ovennævnte studieforløb.
- 2) Rettidig aflevering og korrekt afleveringsform af opgaver og studieprodukter.

Hvis den studerende ikke har opfyldt de oprindeligt fastsatte forudsætninger, skal den studerende i stedet udarbejde supplerende materiale i et omfang, der modsvarer den manglende deltagelse. Det supplerende materiale kan være skriftligt eller mundtligt.

Manglende opfyldelse af eksamensforudsætning medfører, at den studerende har brugt et prøvesøg.

#### **Tidsramme for mundtlig eksamen Natur og Friluftsliv:**

2 studerende: Præsentation af aktivitet 10 min. + 20 min. eksamination

3 studerende: Præsentation af aktivitet 15 min. + 25 min. eksamination

4 studerende: Præsentation af aktivitet 20 min. + 30 min. eksamination

#### **Tidsramme for mundtlig eksamen Æstetik og kreativitet:**

2 studerende: Præsentation af aktivitet 10 min. + 20 min. eksamination

3 studerende: Præsentation af aktivitet 15 min. + 25 min. eksamination

4 studerende: Præsentation af aktivitet 20 min. + 30 min. eksamination

#### **Tidsramme for mundtlig eksamen Kultur- og religionsmøder:**

2 studerende: 10 min. oplæg + 20 min. eksamination

3 studerende: 15 min. oplæg + 25 min. eksamination

4 studerende: 20 min. oplæg + 30 min. eksamination

Det er ikke tilladt at benytte hjælpemidler, herunder digitale hjælpemidler, under prøven.

Prøven bedømmes efter 7-trinsskalaen og med intern censur.

### **Modul 8**

#### **Prøveform:**

Skriftlig selvvalgt individuel eller gruppeprøve.

#### **Prøvegrundlag:**

Udleveret opgavebeskrivelse. Prøvens emne er kerneområdet diakoni og socialt arbejde.

Det er en forudsætning for deltagelse i prøven, at deltagelsespligten er opfyldt.

Deltagelsespligten består af følgende elementer:

- 1) Mødepligt, der omfatter alle studieforløb, undervisning, projektarbejde, tema- og højskoledage, praktikforberedelse og vejledningstimer. Mødepligten dokumenteres ved afkrydsningslister. Den studerende skal, som minimum, deltage i 75 % af ovennævnte studieforløb.
- 2) Rettidig aflevering og korrekt afleveringsform af opgaver og studieprodukter.

Hvis den studerende ikke har opfyldt de oprindeligt fastsatte forudsætninger, skal den studerende i stedet udarbejde supplerende materiale i et omfang, der modsvarer den manglende deltagelse. Det supplerende materiale kan være skriftligt eller mundtligt.

Manglende opfyldelse af eksamensforudsætning medfører, at den studerende har brugt et prøveforsøg.

**Omfang:**

1 studerende: 5 sider (12.000 anslag)

2 studerende: 8 sider (19.200 anslag)

**Bedømmelse:**

Prøven bedømmes efter 7-trinsskala med intern censur.

### **3.6.3.7      Praktikprøve modul 9**

**Prøveform:**

Mundtlig gruppeprøve med inddragelse af udvalgte elementer af praktikkens portfolio-materiale.

**Prøvegrundlag:**

Udvalgte portfolio-elementer.

Det er et forudsætningskrav for deltagelse i prøven, at mødepligten er opfyldt, at der er afleveret præsentationsportfolio og at praktikstedet har vurderet, at den studerende har arbejdet fyldestgørende med praktikkens mål.

**Tidsramme:**

2 studerende: Præsentation 10 min. + 20 min. eksamination

3 studerende: Præsentation 15 min. + 25 min eksamination

4 studerende: Præsentation 20 min. + 30 min eksamination

**Bedømmelse:**

Prøven vurderes efter 7-trinsskala med intern censur.

### **3.6.3.8 Diakoni og profession, modul 11**

**Prøveform:**

Mundtlig individuel eksamen

**Prøvegrundlag:**

Udleveret problemstilling. Skriftlig disposition og litteraturliste.

Det er en forudsætning for deltagelse i prøven, at:

- 1) Modul 10 er gennemført
- 2) Deltagelsespligten er opfyldt

Deltagelsespligten består af følgende elementer:

- 1) Mødepligt, der omfatter alle studieforløb, undervisning, projektarbejde, tema- og højskoledage og vejledningstimer. Mødepligten dokumenteres ved afkrydsningslister. Den studerende skal, som minimum, deltage i 75 % af ovennævnte studieforløb.
- 2) Rettidig aflevering og korrekt afleveringsform af opgaver og studieprodukter.

Hvis den studerende ikke har opfyldt de oprindeligt fastsatte forudsætninger, skal den studerende i stedet udarbejde supplerende materiale i et omfang, der modsvarer den manglende deltagelse. Det supplerende materiale kan være skriftligt eller mundtligt.

Manglende opfyldelse af eksamensforudsætning medfører, at den studerende har brugt et prøveforsøg.

#### **Omfang:**

Dispositionen må maksimalt have et omfang på 4.800 anslag.

#### **Tidsramme:**

10 min. oplæg + 20 min. eksamination.

#### **Bedømmelse:**

Prøven bedømmes efter 7-trinsskala og med ekstern censur.

### **3.6.3.9 Det afsluttende bachelorprojekt, modul 12**

#### **Prøveform:**

Skriftlig og mundtlig selvvalgt individuel eller gruppeprøve

#### **Prøvegrundlag**

Grundlaget for prøven er en selvvalgt problemstilling inden for det socialpædagogiske og diakonale professionsfelt.

#### **Bedømmelse:**

Prøven bedømmes individuelt, og der gives en samlet karakter for den skriftlige og mundtlige præstation, der hver især vægter med 50%.

Både den skriftlige del af prøven og den mundtlige del af prøven skal hver især være bestået med minimumkarakteren 2, før den samlede prøve er bestået.

I opgaver med produkter gives en samlet karakter for produkt, den skriftlige og den mundtlige præstation, der hver især vægter med 1/3.

Både produktet, den skriftlige del af prøven og den mundtlige del af prøven skal hver især være bestået med minimumkarakteren 2, før den samlede prøve er bestået.

#### **Bachelorprojektet:**

Bachelorprojektet kan udformes på tre måder:

1. Skriftlig opgave
2. Skriftlig opgave og et blivende produkt
3. Skriftlig opgave og et ikke-blivende produkt

### **1. Skriftlig opgave**

Den skriftlige opgave kan udarbejdes individuelt eller i grupper op til 4 personer. Rammerne for opgavens omfang:

Individuelle rapporter: min. 25 - max. 30 sider (60.000 - 72.000 anslag)

- Grupper på 2 studerende: min. 30 - max. 40 sider (72.000 - 96.000 anslag)
- Grupper på 3 studerende: min. 35 - max. 45 sider (84.000 - 108.000 anslag)
- Grupper på 4 studerende: min. 40 - max. 50 sider (72.000 - 120.000 anslag)
- Der skrives med 12 punkts skrift og 1½ linjeafstand.
- Hvis der bruges supplerende materiale såsom lydband, video eller lignende, skal sidetal-let reduceres efter aftale med vejlederen.
- Der udarbejdes resumé af opgaven på max. 1 side. Resumeet skal være den første side (før indholdsfortegnelsen) i bacheloropgaven.
- Forside, resumé, indholdsfortegnelse, litteraturliste og bilag tæller ikke med i opgørelsen over opgavens omfang.
- Opgaven skal forsynes med skolens officielle forside.

Er bachelorprojektet udarbejdet af en gruppe, skal det tydeligt fremgå af opgaven, hvordan gruppearbejdet har været struktureret. Alle er ansvarlige for hele projektet.

Tidsramme for mundtlig eksamen:

1 studerende: 10 min. fremlæggelse + 25 min. eksamination

2 studerende: 15 min. fremlæggelse + 30 min. eksamination

3 studerende: 20 min. fremlæggelse + 40 min. eksamination

4 studerende: 25 min. fremlæggelse + 50 min. eksamination

### **2. Skriftlig opgave og et blivende produkt**

Bachelorprojektet består af en kombination af en skriftlig opgave af mindre omfang og et såkaldt blivende produkt. Et blivende produkt er her defineret ved også at inddrage andre fremstillings- og udtryksformer end den skriftlige opgave - og ved at være blivende i form og udtryk. Et blivende produkt eksisterer forud for, under og efter eksamen.

Den skriftlige opgave og det blivende produkt skal tage afsæt i en professionsrelevant problemstilling og dokumentere den studerendes forståelse af praksis, relevant teori og metode. Den skriftlige opgave og det blivende produkt supplerer hinanden og udgør en samlet besvarelse af bachelorprojektets problemformulering.

Rammerne for opgavens omfang er følgende:

- Individuelle rapporter: min. 12 - max. 15 sider (28.800 - 36.000 anslag)
- Grupper på 2 studerende: min. 15 - max. 20 sider (36.000 - 48.000 anslag)
- Grupper på 3 studerende: min. 17 - max. 22 sider (40.800 - 52.800 anslag)
- Grupper på 4 studerende: min. 20 - max. 25 sider (48.000 - 60.000 anslag)
- Der skrives med 12 punkts skrift og 1½ linjeafstand.
- Der udarbejdes en beskrivelse af det samlede bachelorprojekt. Den skal dels forklare hensigten med det blivende produkt dels forklare sammenhængen mellem det blivende produkt og den skriftlige opgave og dels give et kort resume af projektet. Beskrivelsen, der

skal være den første side i den skriftlige opgave (før indholdsfortegnelsen), tæller ikke med i opgørelsen over opgavens omfang.

- Opgaven skal indeholde en beskrivelse af det blivende produkt samt billede dokumentation.
- Hvis det blivende produkt udarbejdes som et podcast og har et format, hvor censor og eksaminator forud for eksamen skal høre materialet, må varigheden være max 15 min.
- Forside, beskrivelse, indholdsfortegnelse, litteraturliste og bilag tæller ikke med i opgørelsen over opgavens omfang.
- Opgaven skal forsynes med skolens officielle forside.

Er bachelorprojektet udarbejdet af en gruppe, skal det tydeligt fremgå af opgaven, hvordan gruppearbejdet har været struktureret. Alle er ansvarlige for hele projektet.

Tidsramme for mundtlig eksamen:

1 studerende: 10 min. fremlæggelse + 25 min. eksamination Præsentation af produkt op til 15 min.

2 studerende: 15 min. fremlæggelse + 30 min. eksamination Præsentation af produkt op til 20 min.

3 studerende: 20 min. fremlæggelse + 40 min. eksamination Præsentation af produkt op til 25 min.

4 studerende: 25 min. fremlæggelse + 50 min. eksamination Præsentation af produkt op til 30 min.

### **3. Skriftlig opgave og et ikke-blivende produkt**

Bachelorprojektet består af en kombination af en skriftlig opgave af mindre omfang og et ikke-blivende produkt. Et ikke-blivende produkt er her defineret ved at inddrage andre fremstillings- og udtryksformer end den skriftlige opgave - og ved ikke at være blivende i form og udtryk. Et ikke-blivende produkt præsenteres i eksamenssituationen og eksisterer således kun her, men det indgår som en del af den samlede vurdering af bachelorprojektet.

Den skriftlige opgave og det ikke-blivende produkt skal tage afsæt i en professionsrelevant problemstilling og dokumentere den studerendes forståelse af praksis, relevant teori og metode. Den skriftlige opgave og det ikke-blivende produkt supplerer hinanden og udgør en samlet besvarelse af bachelorprojektets problemformulering.

Rammerne for opgavens omfang er følgende:

- Individuelle rapporter: min. 12 - max. 15 sider (28.800 - 36.000 anslag)
- Grupper på 2 studerende: min. 15 - max. 20 sider (36.000 - 48.000 anslag)
- Grupper på 3 studerende: min. 17 - max. 22 sider (40.800 - 52.800 anslag)
- Grupper på 4 studerende: min. 20 - max. 25 sider (48.000 - 60.000 anslag)
- Der skrives med 12 punkts skrift og 1½ linjeafstand.
- Derudover skal der udarbejdes en beskrivelse af det samlede bachelorprojekt. Den skal dels forklare hensigten med det ikke-blivende produkt, dels forklare sammenhængen mellem det ikke-blivende produkt og den skriftlige opgave og dels give et kort resumé af projektet. Beskrivelsen, der skal være den første side i den skriftlige opgave (før indholdsfortegnelsen), tæller ikke med i opgørelsen over opgavens omfang.
- Opgaven skal indeholde en beskrivelse af det ikke-blivende produkt
- Forside, beskrivelse, indholdsfortegnelse, litteraturliste og bilag tæller ikke med i opgørelsen over opgavens omfang.
- Opgaven skal forsynes med skolens officielle forside.

Er bachelorprojektet udarbejdet af en gruppe, skal det tydeligt fremgå af opgaven, hvordan gruppearbejdet har været struktureret. Alle er ansvarlige for hele projektet.



Tidsramme for mundtlig eksamen:

1 studerende: 10 min. fremlæggelse + 25 min. eksamination Præsentation af produkt op til 15 min. 2 studerende: 15 min. fremlæggelse + 30 min. eksamination Præsentation af produkt op til 20 min. 3 studerende: 20 min. fremlæggelse + 40 min. eksamination Præsentation af produkt op til 25 min. 4 studerende: 25 min. fremlæggelse + 50 min. eksamination Præsentation af produkt op til 30 min.

Det er ikke tilladt at benytte hjælpemidler, herunder digitale hjælpemidler, under prøven. Prøven bedømmes efter 7-trinsskalaen og med deltagelse af ekstern censor.

### **3.6.3.10 Eksamensbevis**

Bedømmelsen af alle prøver fremgår af eksamensbeviset ved gennemført uddannelse.

## **3.6.4 Førsteårsprøven**

Prøverne på modul 1, modul 2, modul 3 og modul 4 skal være bestået inden udgangen af første studieår, for at den studerende kan fortsætte uddannelsen. Bestås prøverne ved re-eksamen inden begyndelse på det eller de uddannelseselementer, som udgør andet studieår, anses prøverne for bestået rettidigt, og den studerende kan fortsætte uddannelsen i overensstemmelse med den progression, som er skitseret ovenfor under tidsmæssig placering af uddannelseselementer og praktik.

Reglen i eksamensbekendtgørelsen, § 4, stk. 2 kan ikke fraviges med henvisning til kravet om, at en studerende skal bestå 1. årsprøven inden udgangen af 1. studieår.

Reglerne om førsteårsprøven gælder uanset antal aflagte prøveforsøg. Den studerende skal dog have mulighed for at aflægge mindst to forsøg i løbet af første studieår, før den studerende kan blive udskrevet af uddannelsen.

Førsteårsprøven skal være bestået, inden en studerende kan søge om overflytning, studieskift eller orlov begrundet i andet end sygdom, barsel, adoption eller værnepligt.

## **3.6.5 Re-eksamen**

### **3.6.5.1 Re-eksamen**

Studerende, som ikke har bestået en prøve, skal til re-eksamen og er automatisk tilmeldt den nye prøve.

### 3.6.5.2 Sygeprøve

For studerende, som fritages for deltagelse i ordinær prøve på baggrund af dokumenteret sygdom eller andre lignende forhold efter eksamensbekendtgørelsen, § 7, afholdes ny prøve snarest muligt efter ordinær prøve.

Studerende er automatisk tilmeldt den nye prøve.

Er eksamen eller prøven placeret i uddannelsens sidste eksamenstermin, skal næste mulighed for at gå til eksamen eller prøve placeres i samme termin eller i umiddelbar forlængelse heraf.

Studerende orienteres om tid og sted for sygeprøvens afholdelse snarest muligt efter afholdelse af den ordinære prøve.

## 3.6.6 Snyd, plagiering og forstyrrende adfærd ved prøver og eksamensforudsætninger

### 3.6.6.1 Snyd

Eksamenssnyd efter eksamensbekendtgørelsen foreligger bl.a. når den studerende

- 1) plagierer, herunder genbruger egen tekst (selvplagiering) uden kildehenvisning og citations-tegn,
- 2) forfalsker,
- 3) fortier eller vildleder om egen indsats eller resultater,
- 4) indgår i ikke-tilladt samarbejde,
- 5) modtager eller forsøger at modtage hjælp under eksamen eller prøve, eller hjælper andre når der ikke er tale om en gruppeprøve,
- 6) benytter ikke-tilladte hjælpemidler,
- 7) uretmæssigt har opnået forudgående kendskab til eksamensopgaven,
- 8) afgiver urigtige fremmødeoplysninger, eller
- 9) forsøger at omgå, de-aktivere eller på anden måde hindre hensigten med uddannelsesinstitutionens anvendelse af elektroniske overvågningsprogrammer.

Eksamenssnyd medfører, at den studerende ikke får bedømt sin besvarelse og bliver noteret for et brugt prøvoforsøg.

Den studerende kan desuden få en skriftlig advarsel. Under skærpende omstændigheder eller i gentagelsestilfælde kan Diakonhøjskolen endvidere beslutte, at den studerende bliver midlertidigt eller permanent bortvist fra Diakonhøjskolen.

I forhold til eksamensforudsætninger anses det som snyd, når den studerende

- 1) plagierer, herunder genbruger egen tekst (selvplagiering) uden kildehenvisning og citations-tegn,
- 2) forfalsker,
- 3) fortier eller vildleder om egen indsats eller resultater,
- 4) indgår i ikke-tilladt samarbejde.

Snyd i forbindelse med eksamensforudsætninger medfører, at den studerende ikke får bedømt sin besvarelse og bliver noteret for et brugt prøvoforsøg.

### 3.6.6.2 Forstyrrende adfærd

Under eksamen og prøve skal den studerende optræde hensynsfuldt, herunder efterleve de anvisninger, som gives af eksamenstilsynet, eksaminator og censor.

Bortvises en studerende fra en prøve på grund af forstyrrende adfærd, anses den studerende for at have brugt et prøveforsøg.

## 3.6.7 Klager og anker over prøver

### 3.6.7.1 Klage over forhold ved prøver

Den studerende har ret til at fortsætte i uddannelsesforløbet under klage- eller ankesagens behandling ved Diakonhøjskolen i sager om eksamensklager indgivet efter eksamensbekendtgørelsens § 40 eller § 43.

Klage over en løbende prøve kan alene indgives som led i en klage over en eksamen i uddannelseselementet.

Den studerende kan indgive en skriftlig klage til Diakonhøjskolen over retlige og faglige spørgsmål, herunder prøveforløbet, ved en eksamen i et uddannelseselement eller en delprøve. Klagefristen er 2 uger, efter at bedømmelsen er blevet meddelt. Klagefristen beregnes tidligst fra det tidspunkt, hvor Diakonhøjskolen har oplyst, at bedømmelsen bliver meddelt.

Vedrører klagen faglige spørgsmål, anmoder Diakonhøjskolen straks bedømmerne om at afgive en udtalelse. Bedømmerne skal udarbejde udtalelsen inden for en frist på 2 uger. Juli måned indgår ikke i beregningen af fristen. Bedømmerne skal udtale sig om de faglige spørgsmål i klagen. Klageren skal have lejlighed til at kommentere udtalelserne inden for en frist på mindst 1 uge.

Diakonhøjskolen kan forlænge bedømmernes frist, hvis der foreligger særlige omstændigheder.

Diakonhøjskolen, repræsenteret ved uddannelsesleder, træffer afgørelse på baggrund af klagen, bedømmernes faglige udtalelser og klagers eventuelle kommentarer.

Afgørelsen kan gå ud på

- 1) tilbud om ny bedømmelse af en skriftlig opgave (ombedømmelse),
- 2) tilbud om ny eksamen (omprøve),
- 3) at klageren ikke får medhold i klagen, eller
- 4) en kombination af 1-3, hvis eksamen omfatter en skriftlig opgavebesvarelse med mundtligt forsvar.

Faglige spørgsmål ved et uddannelsesinstitutionens afgørelse kan indbringes for et ankenævn. Retlige spørgsmål kan indbringes for Uddannelses- og Forskningsstyrelsen.

Den studerende indgiver sin skriftlige klage til institutionen, senest to uger efter at den studerende har modtaget Diakonhøjskolens afgørelse.

### 3.6.7.2 Anke over forhold ved prøver

Ankenævnet på Diakonhøjskolen nedsættes på sagsbasis. Ankenævnet består af 2 beskikkede censorer, 1 eksaminationsberettiget underviser og 1 studerende inden for Pb. Diakoni og Socialpædagogiks fagområde.

Ankenævnet træffer afgørelse i sagen på baggrund af det materiale, som lå til grund for Diakonhøjskolens afgørelse og den studerendes klage.

Nævnets afgørelse skal meddeles til Diakonhøjskolen og klager, senest 2 måneder efter at klagen er indgivet. Juli måned indgår ikke i beregningen.

Ankenævnets afgørelse kan gå ud på følgende:

- Tilbud om ny bedømmelse (ombedømmelse) (gælder kun skriftlige prøver)
- Tilbud om ny eksamen (omprøve)
- Ej medhold eller
- En kombination af de tre ovenstående muligheder, hvis eksamen omfatter en skriftlig opgavebesvarelse med mundtligt forsvar.

Faglige spørgsmål ved ankenævnets afgørelse kan ikke indbringes for en anden administrativ myndighed.

Retlige spørgsmål ved ankenævnets afgørelse kan indbringes for Diakonhøjskolen, som træffer afgørelse.

Klagen skal indgives til Diakonhøjskolen, senest 2 efter den studerende har modtaget afgørelsen fra Diakonhøjskolen.

Diakonhøjskolens afgørelse kan indbringes for Uddannelses- og Forskningsstyrelsen efter reglerne i eksamensbekendtgørelsens § 48.

*Ombedømmelse eller omprøve:*

Det skal fremgå af et tilbud om ombedømmelse eller omprøve, at den kan resultere i en lavere karakter.

Gives der med afgørelsen tilbud om ombedømmelse eller omprøve, skal tilbuddet accepteres senest 2 uger efter, at afgørelsen er meddelt. Ombedømmelse eller omprøve skal finde sted snarest muligt.

Diakonhøjskolen skal inddrage eventuelt udstedt eksamensbevis.

Der udpeges nye bedømmere ved både ombedømmelse og omprøve. Censorformanden udpeger dog en eventuel ekstern censor.

De nye bedømmerne skal bedømme besvarelsen på baggrund af opgaveteksten og besvarelsen. Den nye bedømmelse skal ledsages af en skriftlig begrundelse.

Faglige spørgsmål ved ombedømmelse eller omprøve kan ikke indbringes for Diakonhøjskolen igen eller en anden administrativ myndighed. Retlige spørgsmål kan indbringes for Diakonhøjskolen, der træffer afgørelse.

Diakonhøjskolens afgørelse om retlige spørgsmål vedrørende ombedømmelse eller omprøve kan indbringes for Uddannelses- og Forskningsstyrelsen, efter reglerne i eksamensbekendtgørelsens § 48.

#### *Klage til Uddannelses- og Forskningsstyrelsen*

Diakonhøjskolens endelige afgørelser kan indbringes for Uddannelses- og Forskningsstyrelsen, når klagen vedrører retlige spørgsmål. Klagefristen er 2 uger fra den dag, afgørelsen er meddelt klageren.

Klagen indgives til Diakonhøjskolen, der udarbejder en udtalelse, som klageren skal have lejlighed til at kommentere inden for en frist på mindst 1 uge. Diakonhøjskolen sender herefter den samlede sag til behandling i styrelsen.

## **3.7 Krav til skriftlige opgaver og projekter**

### **3.7.1 Formkrav**

På uddannelsen er der udarbejdet retningslinjer for opgaveskrivning, som er gældende for alle skriftlige opgaver og projekter.

Der gælder følgende ift. formkrav:

- Obligatorisk forside (findes i Fronter) med angivelse af studerendes navn, modul, opgavetitel, anslag, vejleder/eksaminator, afleveringstidspunkt og eksamensdato
- topmargin 3 cm
- bundmargin 2 cm
- venstre-/højre margin 2 cm
- linjeafstand 1½
- Almindelig skrifttype, punktstørrelse 12

For skriftlige opgaver og projekter på Diakoni og Socialpædagogik gælder, at 2400 tegn udgør en normalside.

Gengivelse af citater i skriftlige opgaver og projekter på Diakoni og Socialpædagogik skal fremstå i citationstegn. Citater på tre linjer eller derover indrykkes fra brødteksten.

Korrekt kildehenvisning i skriftlige opgaver og projekter på Diakoni og Socialpædagogik skal fremgå som følger:

Forfatter, kildenavn, udgivelsesår, udgave, forlag, sidetal  
Kildehenvisning skal foretages i parentes i brødteksten.

Ukorrekt kildehenvisning, herunder manglende kildehenvisning, regnes som fejl i opgaven eller det skriftlige projekt og kan samtidig blive genstand for en plagieringsundersøgelse.

Det er endvidere et krav, at det skriftlige produkt vurderes redeligt. Med "redeligt" skal forstås, dels at det skal fremgå af det afleverede produkts form og indhold, at der er arbejdet seriøst med opgaven og at den studerende har anstrengt sig for at opfylde kravene til og målene for det skriftlige produkt, dels at produktets form og indhold ikke er injurierende, opdigtet, uetisk eller på anden måde i strid med god skik og tone i en videregående uddannelse.

Uddannelsen vurderer efter aflevering, om formkravene for det skriftlige produkt er opfyldt. Manglende opfyldelse af formkravene betyder, at opgaven afvises, og der skal udfærdiges et nyt produkt. Er det skriftlige produkt et forudsætningskrav eller prøvegrundlag, betyder manglende opfyldelse, at der er brugt et prøveforsøg. Manglende opfyldelse af kravet om redelighed kan endvidere føre til konsekvenser efter VIAs disciplinærregler for studerende.

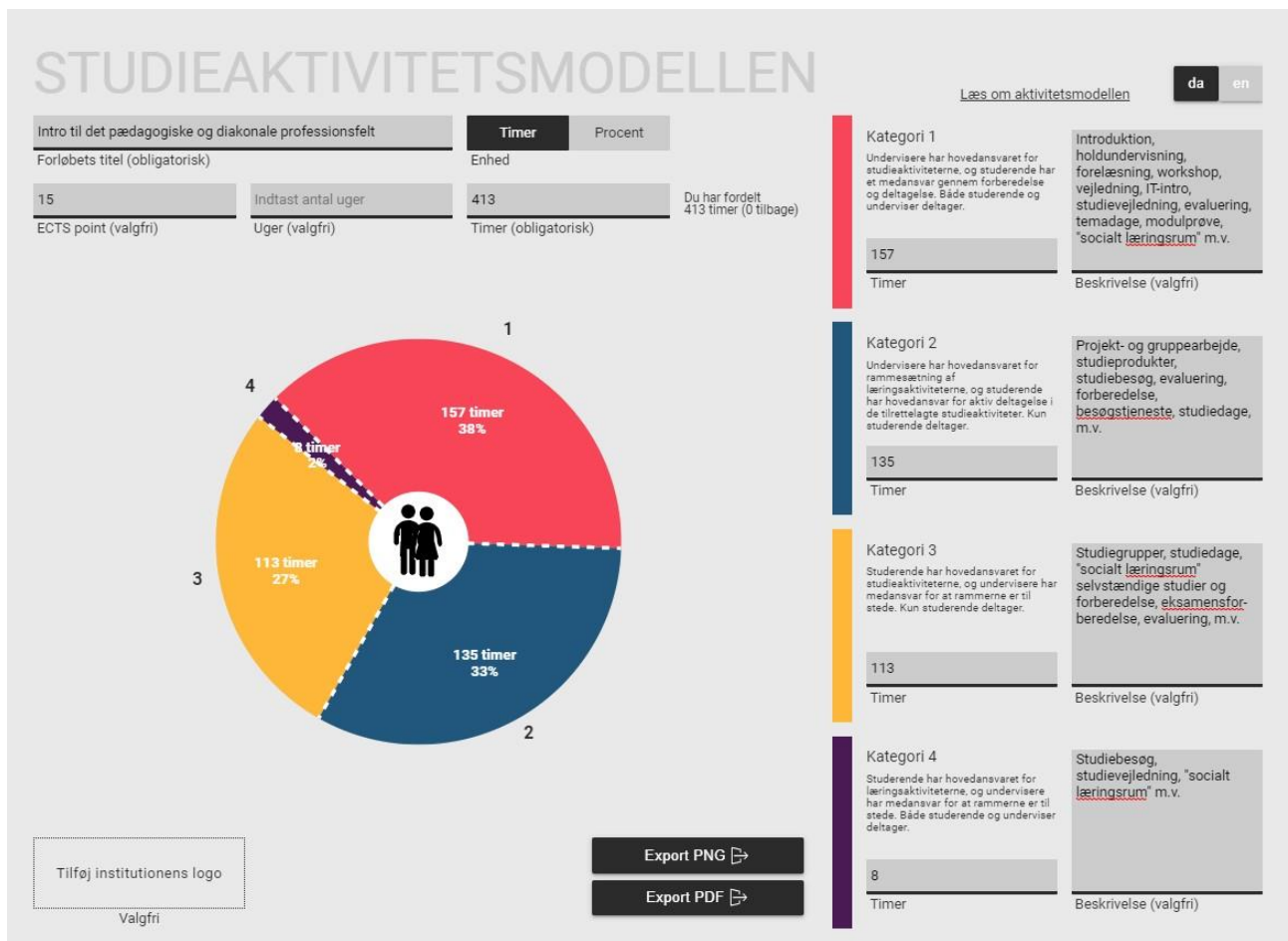
### **3.8 Undervisnings- og arbejdsformer på Diakoni og Socialpædagogik**

#### **Studieaktivitetsmodellen**

På professionshøjskolerne er der udviklet en fælles studieaktivitetsmodel, som er et redskab, der tydeliggør, at de samlede studieaktiviteter reelt udgør et fuldtidsstudie, og modellen er med til at synliggøre de forskellige studieaktiviteter, som studerende forventes at arbejde med i uddannelsen, og at hvert modul har sine mål, som både studerende og undervisere har et ansvar for at bidrage til opfyldelsen af. I studieaktivitetsmodellen fylder de fire kategorier forskelligt, afhængigt af det enkelte modul og hvor langt man som studerende er på uddannelsen.

I starten af uddannelsen vil hovedparten af undervisningen være initieret af undervisere, og studerende tager medansvar gennem aktiv forberedelse og deltagelse. Senere i uddannelsen kan der være rammesat forskellige former for selvstudier, som studerende selv tager initiativ til alene eller i studiegrupperne, og hvor underviserne har medansvar ved eksempelvis at stilladsere og give feedback.

På Professionshøjskolen VIA University College er det standard, at den gennemsnitlige studieintensitet som minimum skal være 1650 timer om året. Det betyder, at hvis uddannelsen er tilrettelagt med 40 studieaktive uger, svarer det til en gennemsnitlig studieintensitet på 41,25 timer om ugen.



Læs mere om Studieaktivitetsmodellen her: <https://danskeprofessionshøjskoler.dk/studieaktivitetsmodel2/>

På Diakoni og Socialpædagogik, VIA University College arbejdes der med mange forskellige studieaktiviteter. Bl.a. klasseundervisning, projektarbejde, studiegrupper, værkstedsaktiviteter og praksissamarbejde. Gruppe- og projektarbejde er en væsentlig del af uddannelsen og har som intention at styrke studerendes kompetencer i forhold til at samarbejde, organisere og udvikle kreative løsninger.

I undervisningen er det et omdrejningspunkt at skabe forbindelser mellem teori og praksis, og der samarbejdes derfor gennem hele uddannelsen med praksisfeltet.

Diakoni og Socialpædagogik har som et vigtigt mål at udfordre hver studerende i forskellige læringssituationer og læringsmiljøer så tæt på professionen som muligt. Grundidéen er, at de studerendes læring skal understøttes af de blivende og skiftende fællesskaber, som studerende er en del af. I "Bekendtgørelsen om uddannelsen til professionsbachelor i diakoni og socialpædagogik" får dette bl.a. udtryk i følgende kompetencemål:

- "Den studerende kan udføre professionsrelevante praktiske arbejdsopgaver, begå sig i skiftende fællesskaber og bidrage til udviklingen af fælles læringssituationer og miljøer."
- "Den studerende kan arbejde med personlige og sociale kompetencer både i forhold til sig selv og i forhold til det professionelle arbejde med brugere."

- ”Den studerende kan indgå i og varetage ledelsesopgaver i forhold til såvel frivillige som professionelle i det socialpædagogiske og diakonale professionsfelt, herunder påtage sig projekt- og teamledelse og tilrettelægge organisatoriske strategier.”

Højskoletraditionen og højskolemiljøet er en væsentlig del af uddannelsens tilrettelæggelse. Det fælles bo- og kostskolemiljø, sociale aktiviteter og fælles arbejdsopgaver udgør en betydelig del af uddannelsen i diakoni og socialpædagogik.

Højskoletraditioner indgår som en integreret del af uddannelsen i form af professionsrelaterede arbejdsopgaver og udviklingen af personlige og sociale kompetencer i en praksisnær kontekst.

Studerende introduceres til, udfører og reflekterer over betydningen af at deltage i praktiske arbejdsopgaver og fællesskaber, både i det daglige uddannelsesmiljø og i forbindelse med praktik og projektarbejde.

Studerende udfordres til at forholde sig til de personlige, sociale, kulturelle og praktiske kompetencer, som er nødvendige, for at socialt omsorgsarbejde kan lykkes.

I løbet af uddannelsen arbejder studerende med inddragelse og ledelse af frivillige. Ledelse af frivillige har stor betydning inden for det diakonale professionsfelt og er i stigende grad en del af det pædagogiske arbejde i offentlig regi. Det er især i modul 8 og i forbindelse med besøgstjeneste på modul 1 + 2, at der sættes fokus på samarbejdet mellem offentlige, frivillige og civile aktører og på ledelsesopgaver og samarbejde med frivillige.

Ledelse af frivillige forudsætter opmærksomhed på samarbejdets betydning. Der er således en klar sammenhæng mellem uddannelsens fokus på højskoletraditioner, arbejdsfællesskab og frivilligledelse.

Aktiviteter, der knytter sig til højskoletraditioner som eks. fælles arrangementer, udvalgsarbejde, deltagelse i kor, praktiske opgaver, morgensang, sociale caféer, højskoletimer etc., ses som vigtige elementer i både uddannelses- og dannelsesstærkningen på Diakonhøjskolen.

### **3.9 Retningslinjer for differentiering af undervisningen på Diakoni og Socialpædagogik**

På Diakoni og Socialpædagogik, VIA University College differentieres undervisningen som udgangspunkt ikke, men der gives på alle moduler adgang til supplerende litteratur udover opgivet pensumlitteratur.

Studerende med specialpædagogiske behov kan ansøge om faglig støtte (SPS).

### **3.10 Studieaktivitet på Diakoni og Socialpædagogik**

#### **3.10.1 Studieaktivitet**

En studerende på Diakoni og Socialpædagogik anses for studieaktiv, så længe deltagelsespligten på uddannelsen (se ovenfor) er opfyldt.



Manglende studieaktivitet kan have betydning for, hvorvidt en studerende er berettiget til Statens Uddannelsesstøtte (SU).

Har en studerende ikke bestået mindst én prøve på Diakoni og Socialpædagogik i en sammenhængende periode på mindst 1 år, udskrives den studerende af Diakoni og Socialpædagogik. Den studerende orienteres om den manglende studieaktivitet inden udskrivningen.

En studerende kan til enhver tid orientere sig om sin egen studieaktivitet ved henvendelse til studievejleder eller uddannelsesleder.

### **3.11 Læsning af tekster på fremmedsprog**

Undervisningen på Diakoni og Socialpædagogik foregår på dansk.

Som en del af uddannelsen kan der imidlertid forekomme tekster på andre sprog (primært engelsk og norsk). Læsning af teksterne kræver forståelse af sprogene på gymnasialt niveau.

### **3.12 Studieskift og overflytning**

#### **3.12.1 Studieskift**

Ønsker en studerende på en anden uddannelse at skifte uddannelse til Diakoni og Socialpædagogik, VIA University College, sker dette efter ansøgning herom til Diakoni og Socialpædagogik.

For at søge om studieskift uden om den Koordinerede Tilmelding, skal studerende have bestået uddannelseselementer svarende til uddannelsens første studieår.

Studieskift til Diakoni og Socialpædagogik forudsætter endvidere, at den studerende er indskrevet på en anden videregående uddannelse på samme eller højere niveau end Diakoni og Socialpædagogik.

Studieskift til Diakoni og Socialpædagogik kræver, at der er ledige pladser på det uddannelses-trin på Diakoni og Socialpædagogik, VIA University College, som den studerende vil skulle indskrives på.

Har den studerende ikke bestået, hvad der svarer til første studieår, skal ansøgning om studieskift foretages via optagelse.dk.

#### **3.12.2 Ansøgning om studieskift og overflytning**

Ansøgning om studieskift eller overflytning til Diakoni og Socialpædagogik, VIA University College skal ske til uddannelseslederen.

En ansøgning om studieskift skal indeholde mindst:

- Beskrivelse og dokumentation for godkendte moduler / beståede eksamener
- Studieordning fra nuværende studie
- Personlig motiveret ansøgning

### 3.13 Orlov

Orlov fra Diakoni og Socialpædagogik betyder, at en studerende ikke kan deltage i undervisning og prøver i orlovsperioden. Efter endt orlovsperiode genindtræder den studerende så vidt muligt fra det tidspunkt i uddannelsen, hvor orlovsperioden startede.

Er det ikke muligt at genindtræde fra det tidspunkt i uddannelsen, hvor orlovsperioden startede, stiller Diakoni og Socialpædagogik så vidt muligt andre uddannelseselementer i uddannelsen i stedet, således at den studerendes uddannelse ikke forlænges. Kun hvor dette ikke kan lade sig gøre, kan der opstå undervisningsfri perioder.

For orlov, som ikke er begrundet i barsel, adoption eller værnepligt gælder, at der alene kan tilkendes orlov for perioder, som svarer til hele uddannelseselementer.

Idet orlov er en periode, hvor den studerende er inaktiv fra uddannelsen, er en studerende i orlovsperioder ikke berettiget til statens uddannelsesstøtte (SU). Perioder med eller uden studieaktivitet, hvor den studerende modtager SU – herunder fødselsklip eller miksklip, betegnes barsel og er ikke omfattet af denne bestemmelse.

#### **Ret til orlov i særlige situationer**

En studerende har, uanset tidspunktet i uddannelsen, ret til orlov, hvis det er begrundet i barsel, adoption eller indkaldelse til værnepligtstjeneste.

Orlov begrundet i barsel eller adoption kan meddeles i op til 12 måneder med ophør senest 12 måneder efter fødsels- eller adoptionstidspunktet. Årsagen til orloven skal dokumenteres med fødselsattest, vandrejournale, adoptionstest eller anden relevant dokumentation.

Orlov begrundet i barsel, adoption eller værnepligtstjeneste fratrækkes ved udregning af den maksimale studietid.

#### **Orlov herudover**

Ubegrundet orlov kan tidligst meddeles, når den studerende har bestået førsteårsprøven.

Herudover gælder det, at orlovsperioder alene kan tildeles for ét modul eller ét semester.

Hvis den studerende meddeles ubegrundet orlov, medregnes perioden ved udregning af den maksimale studietid.

#### **3.13.1 Barsel, adoption og værnepligt**

En orlovsansøgning begrundet i dokumenteret barsel, adoption eller værnepligt skal imødekommes af Diakoni og Socialpædagogik. Orlovsperiodens afslutning bør tilstræbes tilrettelagt således, at der opstår færrest og kortest mulige undervisningsfrie perioder af hensyn til den studerende, herunder den studerendes ret til Statens Uddannelsesstøtte (SU).

## 3.14 Dispensation

Diakoni og Socialpædagogik kan ved usædvanlige forhold dispensere fra de regler i nærværende studieordnings fælles- og institutionsdel, som er fastsat af Diakoni og Socialpædagogik, VIA University College.

## 3.15 Ikrafttrædelse og overgangsordninger

### 3.15.1 Ikrafttrædelse

Nærværende studieordning træder i kraft fra studieåret august 2022. Tidligere fastsatte studieordninger for Diakoni og Socialpædagogik ophæves.

### 3.15.2 Overgangsordninger

For studerende på Hold E2019, som på tidspunktet for ikrafttrædelse af nærværende studieordning er omfattet af tidligere studieordning for Diakoni og Socialpædagogik, gælder, at disse kan gennemføre uddannelsen efter reglerne om uddannelsens opbygning i Studieordningen 2020 indtil udgangen af studieåret 2022/23.

For studerende på hold F2020, E2020, F2021, E2021 og F2022 gælder, at disse omfattes af reglerne i nærværende studieordning fra august 2022.

## 3.16 Hjemmel

Nærværende studieordning er fastsat med hjemmel i:

- Lov om erhvervsakademiuddannelser og professionsbacheloruddannelser LBK nr. 1343 af 10/12/2019
- Bekendtgørelse nr. 2672 af 28/12/2021 om erhvervsakademiuddannelser og professionsbacheloruddannelser (LEP-bekendtgørelsen)
- Bekendtgørelse nr. 775 af 04/07/2012 om uddannelsen til professionsbachelor i diakoni og socialpædagogik
- Bekendtgørelse nr. 36 af 13/01/2022] om adgang til erhvervsakademiuddannelser og professionsbacheloruddannelser (adgangsbekendtgørelse)
- Bekendtgørelse nr. 2027 af 07/11/2021] om prøver i erhvervsrettede videregående uddannelser (eksamensbekendtgørelse)
- Bekendtgørelse nr. 114 af 03/02/2015 om karakterskala og anden bedømmelse ved uddannelser på Uddannelses- og Forskningsministeriets område (karakterbekendtgørelsen)
- Bekendtgørelse nr. 597 af 08/03/2015 om talentinitiativer på de videregående uddannelser på Uddannelses- og Forskningsministeriets område (talentbekendtgørelsen).

Ovenstående love og bekendtgørelser findes som bilagsmateriale til studieordningen.